

SUMÁRIO

1. Indicadores Educacionais - Bahia

- Taxa de Analfabetismo por Faixa Etária, Bahia 2000-09. 3
Tabelas 1.1 e 1.2, Gráfico 1,1 5
- Taxa de Escolarização. Bahia, 2001-09. Tabela 1.3 5
- Taxa de Frequência à Escola ou Creche. Bahia, 2001-09. Tabela 1.4 e Gráfico 1.2; 6
- Taxa de Aprovação, Reprovação e Abandono – Ensino Fundamental e Ensino Médio 2000 - 09 Tabela 1.5

2. Sistema Formal de Ensino - Bahia

- Matrícula Inicial na Educação Básica por Modalidade/Etapa de Ensino e Dependência Administrativa . Tabela 2.1 6
- Matrícula Inicial na Educação Infantil por Dependência Administrativa. Bahia, 2009. Tabela 2.2 6
- Matrícula Inicial no Ensino Fundamental. Bahia, 2000-09. Tabela 2.3 e Gráfico 2.2 7
- Matrícula Inicial no Ensino Fundamental, por Etapa de Ensino. Bahia, 2000-09. Tabela 2.4 e Gráfico 2.3 9
- Matrícula Inicial no Ensino Fundamental por Modalidade, Etapa e Dependência Administrativa. Bahia, 2000-09. Tabela 2.5 10
- Matrícula Inicial no Ensino Fundamental por Série e Dependência Administrativa. Bahia, 2000-09. Tabela 2.6 10
- Matrícula Inicial no Ensino Fundamental por Série e Turno. Bahia, 2009. Todas as redes Tabela 2.7 11
- Matrícula Inicial no Ensino Fundamental por Série e Turno. Bahia, 2008. Rede Estadual. Tabela 2.8 12
- Matrícula Inicial no Ensino Médio. Bahia, 2000-9. Tabela 2.9 e Gráfico 2.5 13
- Matrícula Inicial no Ensino Médio por Dependência Administrativa. Bahia, 2000-09. Tabela 2.10 e Gráfico 2.6 13
- Matrícula Inicial no Ensino Médio por Série. Bahia, 2000-09. Tabela 2.11 14
- Matrícula Inicial no Ensino Médio por Série e Turno. Bahia 2009. Todas as redes. Tabela 2.12 14
- Matrícula Inicial no Ensino Médio por Série e Turno. Bahia, 2009. Rede Estadual. Tabela 2.13 15
- Matrícula por Etapa de Ensino e Turno. Bahia 2009. Todas as redes. Tabela 2.14 e Gráfico 2.7 15
- Matrícula por Etapa de Ensino e Turno. Bahia 2009. Rede Estadual. Tabela 2.15 e Gráfico 2.8 16
- Número de Docentes no Ensino Fundamental em 8 anos por Modalidade de Atuação, Grau de Formação e Dependência Administrativa. Bahia 2009. Tabela 2.16 e Gráficos 2.9 e 2.10 17
- Número de Docentes no Ensino Fundamental em 9 anos por Modalidade de Atuação, Grau de Formação e Dependência Administrativa. Bahia, 2009. Tabela 2.17 e Gráficos 2.11 e 2.12; 19
- Número de Docentes no Ensino Médio por Modalidade de Atuação, Grau de Formação e Dependência Administrativa. Bahia, 2009. Tabela 2.18. e Gráfico 2.13 21
- Número de Escolas por Dependência Administrativa. Bahia 2008-09. Tabela 2.19 22
- Número de Escolas de Educação Infantil por Dependência Administrativa. Bahia, 2008-09. Tabela 2.20 22
- Número de Escolas e Matrículas no Ensino Fundamental por Modalidade e Dependência Administrativa. Bahia, 2009. Tabela 2.21 22
- Número de Escolas e Matrículas no Ensino Médio por Modalidade e Dependência Administrativa. Bahia, 2009. Tabela 2.22 22
- Número de Escolas e Matrículas de Educação Especial por Dependência Administrativa. Bahia, 2009. Tabela 2.23 23
- Número de Escolas por Dependência Administrativa Segundo os Tipos de Labs e Equipamentos Existentes. Bahia, 2009. Tabela 2.24 23

3. Sistema Formal de Ensino - Municípios

- **Matrícula inicial no ensino fundamental de 1ª a 4ª série por município e dependência administrativa. Bahia, 2009. Tabela 3.1** 24
- **Matrícula inicial no ensino fundamental de 5ª a 8ª série por município e dependência administrativa. Bahia, 2009. Tabela 3.2** 33
- **Matrícula inicial no ensino médio por município e dependência administrativa. Bahia, 2009. Tabela 3.3** 42
- **Matrículas e Estabelecimentos por Dependência Administrativa em Escolas com Laboratório de Informática, Ensino Fundamental.**
Bahia, 2002-09. Tabela 3.4 51
- **Matrículas e Estabelecimentos por Dependência Administrativa em Escolas com Biblioteca. Ensino Fundamental. Bahia, 2002-09. Tabela 3.5** 52
- **Matrículas e Estabelecimentos por Dependência Administrativa em Escolas com Laboratório de Informática, Ensino Médio.**
Bahia, 2002-09. Tabela 3.6 54
- **Matrículas e Estabelecimentos por Dependência Administrativa em Escolas com Biblioteca. Ensino Médio. Bahia, 2002-09. Tabela 3.7** 56

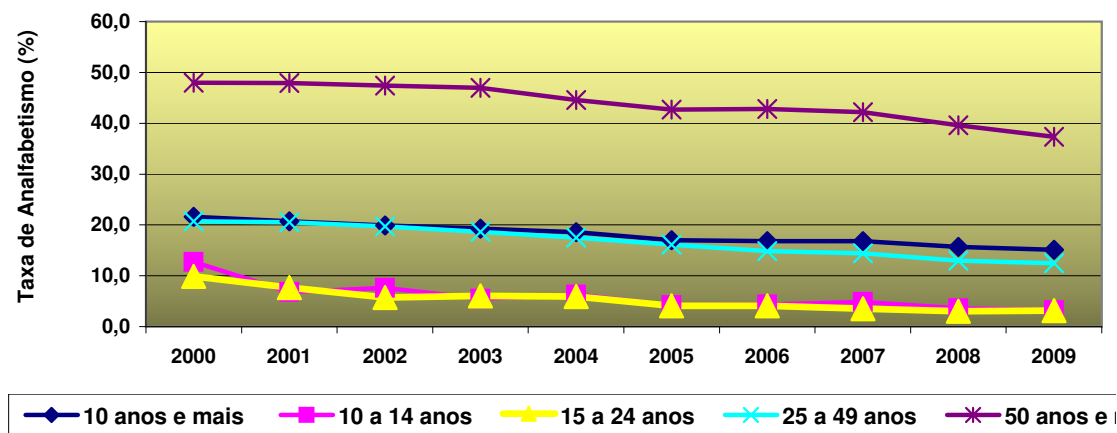
Tabela 1.1
Taxa de Analfabetismo por Faixa Etária. Bahia, 2000-09

	<i>Em (%)</i>				
FAIXA ETÁRIA	2000	2001	2002	2003	2004
10 anos e mais	21,6	20,7	19,9	19,3	18,6
10 a 14 anos	12,7	6,8	7,6	5,5	6,3
15 a 24 anos	9,9	7,7	5,7	6,0	5,9
25 a 49 anos	20,7	20,5	19,7	18,6	17,5
50 anos e mais	48,0	47,9	47,4	46,9	44,6
FAIXA ETÁRIA	2005	2006	2007	2008	2009
10 anos e mais	17	16,8	16,8	15,7	15,1
10 a 14 anos	4,2	4,4	4,8	3,6	3,2
15 a 24 anos	4,1	4,1	3,5	3,0	3,1
25 a 49 anos	16,1	14,8	14,4	13,0	12,5
50 anos e mais	42,7	42,8	42,2	39,6	37,3

Fonte: IBGE - Censo Demográfico / PNAD

Elaboração: SEC-SUPAV/CAI

Gráfico 1.1
Taxa de Analfabetismo por Faixa Etária
Bahia, 2000-09



Fonte: IBGE - Censo Demográfico / PNAD

Elaboração: SEC-SUPAV/CAI

Tabela 1.2
Taxa de Analfabetismo por Faixa Etária. Bahia,

Ano	Faixa Etária		
	7 a 14	15 a 17	15 e mais
2000	22,8	7,8	23,1
2001	16,7	4,8	22,9
2002	17,5	3,5	21,7
2003	14,6	3,6	21,4
2004	15,3	3,4	20,4
2005	13,3	2,5	18,8
2006	13,5	2,3	18,6
2007	13,0	2,6	18,4
2008	12,0	1,8	17,3
2009	11,3	2,1	16,7

Fonte: IBGE - Censo Demográfico / PNAD

Elaboração: SEC-SUPAV/CAI

Tabela 1.3
Taxa de Escolarização. Bahia, 2001-09

Taxa de Escolarização	2001	2002	2003	2004	2005	2006	2007	2008	2009
Ensino Fundamental									
Bruta⁽¹⁾	163,5	151,4	144,9	134,5	129,6	128,5	126,2	126,2	124,8
Líquida⁽²⁾	96,0	96,6	94,0	94,7	94,7	93,0	93,5	94,0	93,7
Ensino Médio									
Bruta⁽¹⁾	68,5	93,6	88,6	84,6	83,4	86,5	85,0	84,0	83,0
Líquida⁽²⁾	15,3	15,9	20,7	24,3	26,8	27,1	29,1	33,1	36,1

Fonte: SEC, MEC/INEP, IBGE - CENSO Demográfico/PNAD

Elaboração: SEC-SUPAV/CAI

⁽¹⁾ **Taxa de Escolarização Bruta** : corresponde à relação entre o total das matrículas em determinado nível de ensino e a população na faixa etária correspondente (Ensino Fundamental - 7 a 14 anos e Ensino Médio 15 a 17 anos).

⁽²⁾ **Taxa de Escolarização Líquida**: corresponde à relação entre as matrículas de estudantes na faixa etária adequada ao nível de ensino e o total da população na faixa etária correspondente àquele nível.

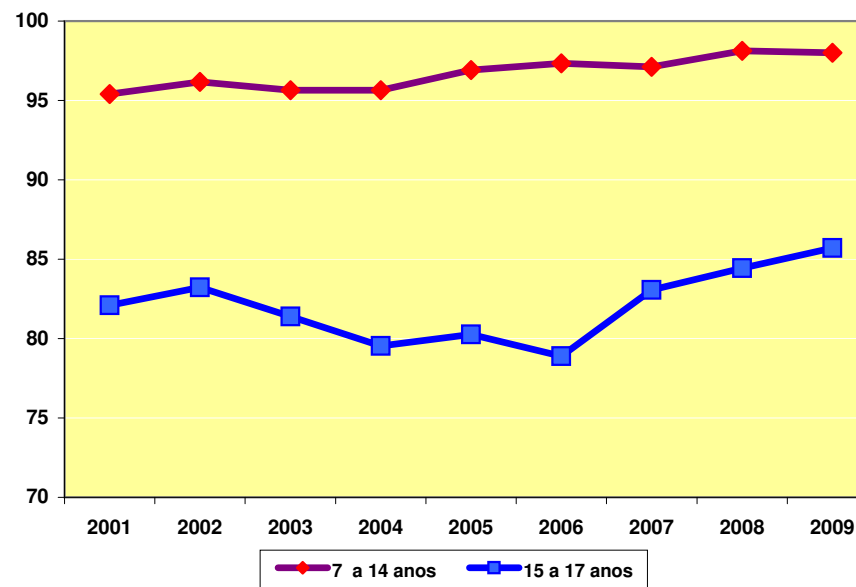
Tabela 1.4
Taxas de Freqüência à Escola ou Creche
Bahia 2001-09

Ano	Faixa Etária	
	7 a 14	15 a 17
2001	95,4	82,1
2002	96,2	83,2
2003	95,6	81,4
2004	95,6	79,5
2005	96,9	80,3
2006	97,3	78,9
2007	97,1	83,1
2008	98,1	84,4
2009	98,0	85,7

Fonte: IBGE/Pnad; Elaborado por Inep/DTDIE

Elaboração: SEC-SUPAV/CAI

Gráfico 1.2
Taxas de Freqüência à Escola ou Creche
Bahia, 2001- 09



Fonte: IBGE/Pnad; Elaborado por Inep/DTDIE

Elaboração: SEC-SUPAV/CAI

Tabela 1.5
Taxa de Aprovação, Reprovação e Abandono
Bahia, 2000-09

(Em %)

Ano	Ensino Fundamental			Ensino Médio		
	Aprovação	Reprovação	Abandono	Aprovação	Reprovação	Abandono
2000	64,1	14,8	21,1	71,3	7,9	20,8
2001	65,3	15,1	19,6	72,1	8,8	19,1
2002	65,2	16,1	18,7	70,2	9,3	20,5
2003	64,1	17,8	18,1	68,3	10,8	20,9
2004	64,3	19,2	16,5	69,0	9,9	21,1
2005	66,2	18,9	14,9	68,9	10,2	20,9
2006⁽¹⁾	66,2	18,9	14,9	68,9	10,2	20,9
2007	72,3	18,0	9,7	68,7	11,4	19,9
2008	72,9	18,1	9,0	68,0	12,2	19,8
2009	75,3	17,1	7,6	69,7	11,8	18,5

Fonte: SEC, MEC/INEP

⁽¹⁾ Valores projetados pelo MEC/INEP

Elaboração: SEC-SUPAV/CAI

Tabela 2.1
Matrícula Inicial na Educação Básica por Modalidade/Etapa de Ensino e Dependência Administrativa
Bahia, 2009

Dependência Administrativa	Educação Infantil	Ensino Fundamental			Ensino Médio	Educação Especial	Educação de Jovens e	Educação Profission	Total Geral	
		Total	1ª a 4ª	5ª a 8ª					Absoluto	(%)
Federal	-	460	-	460	5.881	-	454	4.139	10.934	0,3
Estadual	1.275	433.670	53.103	380.567	572.570	740	231.262	4.983	1.244.500	29,4
Municipal	393.419	1.901.801	1241994	659.807	18.706	3.022	268.036	1.060	2.586.044	61,2
Privada	110.077	220.333	134.219	86.114	42.799	4.560	3.995	5.470	387.234	9,2
Total	504.771	2.556.264	1429316	1.126.948	639.956	8.322	503.747	15.652	4.228.712	100

Fonte: SEC, MEC/INEP

Elaboração: SEC-SUPAV/CAI

Nota: Estão incluídos na educação básica os alunos com necessidades educacionais especiais regulares ou de classes especiais.

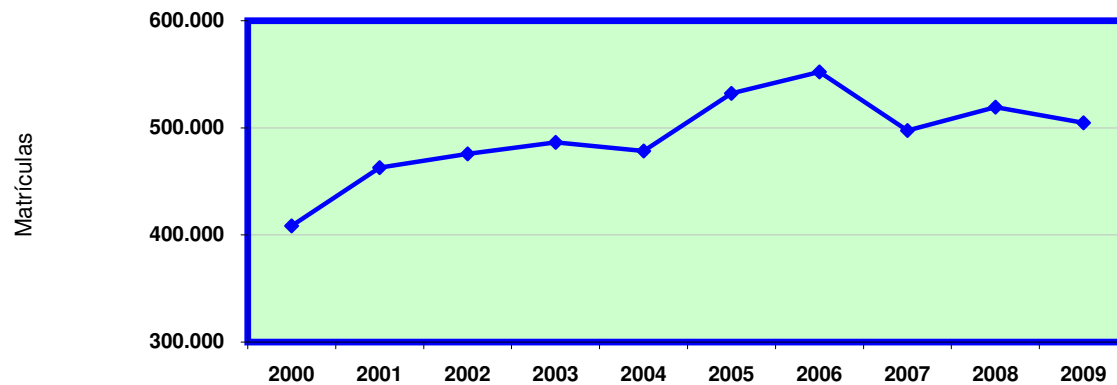
Tabela 2.2
Matrícula Inicial na Educação Infantil por Dependência Administrativa
Bahia, 2000-09

Ano	Total Geral	Var.Anual (%)	Federal	Estadual	Municipal	Privada
2000	408.580		49	11.352	287.320	109.859
2001	462.962	13,3	-	10.983	335.663	116.316
2002	475.676	2,7	-	9.873	341.186	124.617
2003	486.527	2,3	-	9.545	352.218	124.764
2004	478.278	-1,7	-	8.502	346.694	123.082
2005	532.093	11,3	-	8.044	389.693	134.356
2006	552.332	3,8	-	7.853	400.581	143.898
2007	497.386	-9,9	-	1.823	404.077	91.486
2008	519.408	4,4	-	1.644	403.719	114.045
2009	504.771	-2,8	-	1.275	393.419	110.077
Taxa de Cresc. 2000-2009 (%)	23,5		-100,0	-88,8	36,9	0,2

Fonte: SEC, MEC/INEP

Elaboração: SEC-SUPAV/CAI

Gráfico 2.1
Evolução da Matrícula Inicial na Educação Infantil
Bahia, 2000-09



Fonte: SEC, MEC/INEP

Elaboração: SEC-SUPAV/CAI

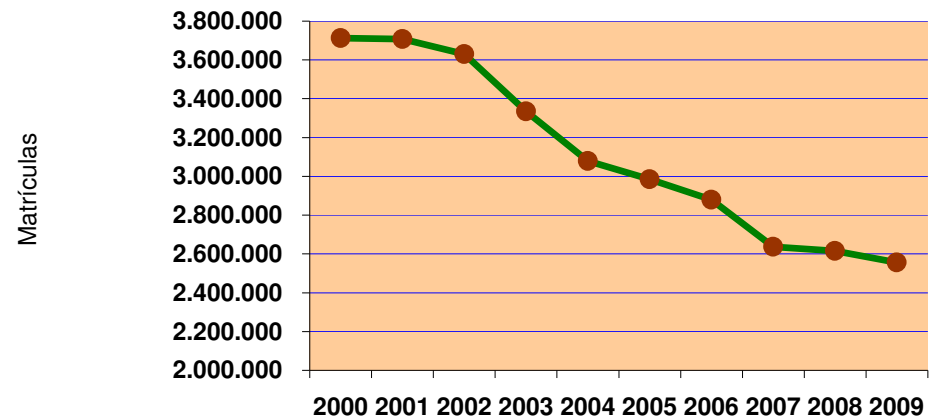
Tabela 2.3
Matrícula Inicial no Ensino Fundamental
Bahia, 2000-09

Ano	Total Geral	Varição Anual (%)
2000	3.712.673	
2001	3.706.887	-0,2
2002	3.629.276	-2,1
2003	3.334.104	-8,1
2004	3.079.584	-7,6
2005	2.984.445	-3,1
2006	2.879.669	-3,5
2007	2.637.057	-8,4
2008	2.615.294	-0,8
2009	2.556.264	-2,3
Taxa de Cresc. 2000-2009 (-31,1

Fonte: SEC, MEC/INEP

Elaboração: SEC-SUPAV/CAI

Gráfico 2.2
Evolução da Matrícula Inicial no Ensino Fundamental
Bahia, 2000-09



Fonte: SEC, MEC/INEP.

Elaboração: SEC-SUPAV/CAI.

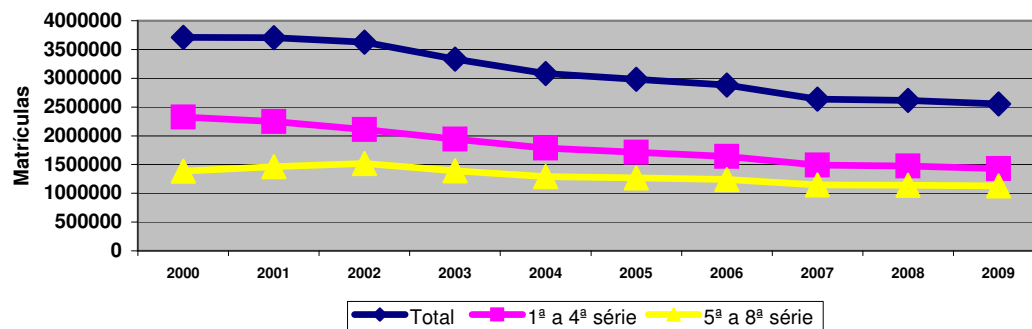
Tabela 2.4
Matrícula Inicial no Ensino Fundamental, por Etapa de Ensino
Bahia, 2000-09

Ano	Total Geral		1ª a 4ª série		5ª a 8ª série	
	Total	Variação Anual (%)	Total	Variação Anual (%)	Total	Variação Anual (%)
2000	3.712.673		2326257,0		1.386.416	
2001	3.706.887	-0,16	2245930,0	-3,45	1.460.957	5,38
2002	3.629.276	-2,1	2108846,0	-6,1	1.520.430	4,1
2003	3.334.104	-8,13	1942304,0	-7,90	1.391.800	-8,46
2004	3.079.584	-7,6	1786611,0	-8,0	1.292.973	-7,1
2005	2.984.445	-3,09	1716267,0	-3,94	1.268.178	-1,92
2006	2.879.669	-3,5	1639144,0	-4,5	1.240.525	-2,2
2007	2.637.057	-8,42	1491428,0	-9,01	1.145.629	-7,65
2008	2.615.294	-0,8	1473459,0	-1,2	1.141.835	-0,3
2009	2.556.264	-2,26	1429316,0	-3,00	1.126.948	-1,30
Taxa de Cresc. 2000-2009 (%)		-31,1		-38,6		-18,7

Fonte: SEC, MEC/INEP

Elaboração: SEC-SUPAV/CAI

Gráfico 2.3
Evolução da Matrícula Inicial no Ensino Fundamental por Etapa de Ensino
Bahia, 2000-09



Fonte: SEC, MEC/INEP

Elaboração: SEC-SUPAV/CAI

Tabela 2.5
Matrícula Inicial no Ensino Fundamental por Modalidade, Etapa e Dependência Administrativa
Bahia, 2000-09

Ano	Total Geral	1ª a 4ª Série					5ª a 8ª Série				
		Total	Federal	Estadual	Municipal	Privada	Total	Federal	Estadual	Municipal	Privada
2000	3.712.673	2.326.257	132	508.380	1.710.552	107.193	1.386.416	562	755.957	549.273	80.624
2001	3.706.887	2.245.930	-	462.296	1.676.162	107.472	1.460.957	477	744.380	637.342	78.758
2002	3.629.276	2.108.846	-	408.120	1.590.515	110.211	1.520.430	466	716.210	722.758	80.996
2003	3.334.104	1.942.304	-	267.439	1.564.803	110.062	1.391.800	459	529.117	781.706	80.518
2004	3.079.584	1.786.611	-	157.377	1.514.180	115.054	1.292.973	477	468.540	743.307	80.649
2005	2.984.445	1.716.267	-	129.229	1.466.576	120.462	1.268.178	471	444.117	738.814	84.776
2006	2.879.669	1.639.144	-	108.148	1.401.820	129.176	1.240.525	497	431.458	723.457	85.113
2007	2.637.057	1.491.428	-	92.137	1.305.826	93.465	1.145.629	472	401.166	681.402	62.589
2008	2.615.294	1.473.459	-	79.774	1.271.453	122.232	1.141.835	455	388.624	669.033	83.723
2009	2.556.264	1.429.316	-	53.103	1.241.994	134.219	1.126.948	460	380.567	659.807	86.114
Taxa de Cresc. 2000-2009 (%)	-31,1	-38,6	-100	-90	-27	25	-19	-18	-50	20	7

Fonte: SEC, MEC/INEP

Elaboração: SEC-SUPAV/CAI

Tabela 2.6
Matrícula Inicial no Ensino Fundamental por Série e Dependência Administrativa
Bahia, 2009

Dependência Administrativa	Séries								Total
	1ª	2ª	3ª	4ª	5ª	6ª	7ª	8ª	
Federal					91	124	118	127	460
Estadual	10.688	11.945	13.718	16.752	115.671	95.494	87.924	81.478	433.670
Municipal	434.306	286.819	263.949	256.920	225.105	173.179	141.380	120.143	1.901.801
Privada	46.189	29.611	29.494	28.925	23.664	22.202	20.723	19.525	220.333
Total	491.183	328.375	307.161	302.597	364.531	290.999	250.145	221.273	2556264

Fonte: SEC, MEC/INEP.

Elaboração: SEC-SUPAV/CAI

Gráfico 2.4
Ensino Fundamental
Participação por Dependência Administrativa. Bahia, 2009

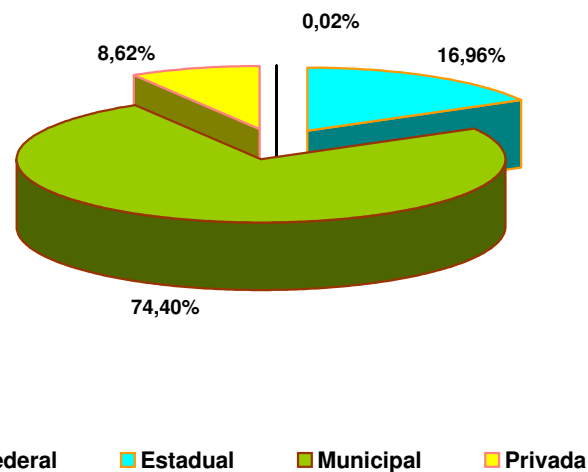


Tabela 2.7
Matrícula Inicial no Ensino Fundamental por Série e Turno
Bahia, 2009
Todas as Redes

Turno	Séries								Total
	1 ^a	2 ^a	3 ^a	4 ^a	5 ^a	6 ^a	7 ^a	8 ^a	
Matutino	284.586	180.831	163.241	161.889	184.607	147.087	125.461	110.710	1.358.412
Vespertino	199.063	143.258	139.270	135.840	164.636	127.545	108.773	91.135	1.109.520
Noturno	7.534	4.286	4.650	4.868	15.288	16.367	15.911	19.428	88.332
Total	491.183	328.375	307.161	302.597	364.531	290.999	250.145	221.273	2556264,0

Fonte: SEC,MEC/INEP

Elaboração: SEC-SUPAV/CAI

Tabela 2.8
Matrícula Inicial no Ensino Fundamental por Série e Turno
Bahia, 2009
Rede Estadual

Turno	Séries								Total
	1ª	2ª	3ª	4ª	5ª	6ª	7ª	8ª	
Matutino	5.747	6.458	7.134	9.414	63.337	53.159	49.224	45.760	240.233
Vespertino	4.859	5.446	6.476	7.291	49.241	39.328	35.688	30.842	179.171
Noturno	82	41	108	47	3.093	3.007	3.012	4.876	14.266
Total	10.688	11.945	13.718	16.752	115.671	95.494	87.924	81.478	433.670

Fonte: SEC, MEC/INEP

Elaboração: SEC-SUPAV/CAI

Nota: As escolas com turno integral, foram contabilizadas no turno matutino.

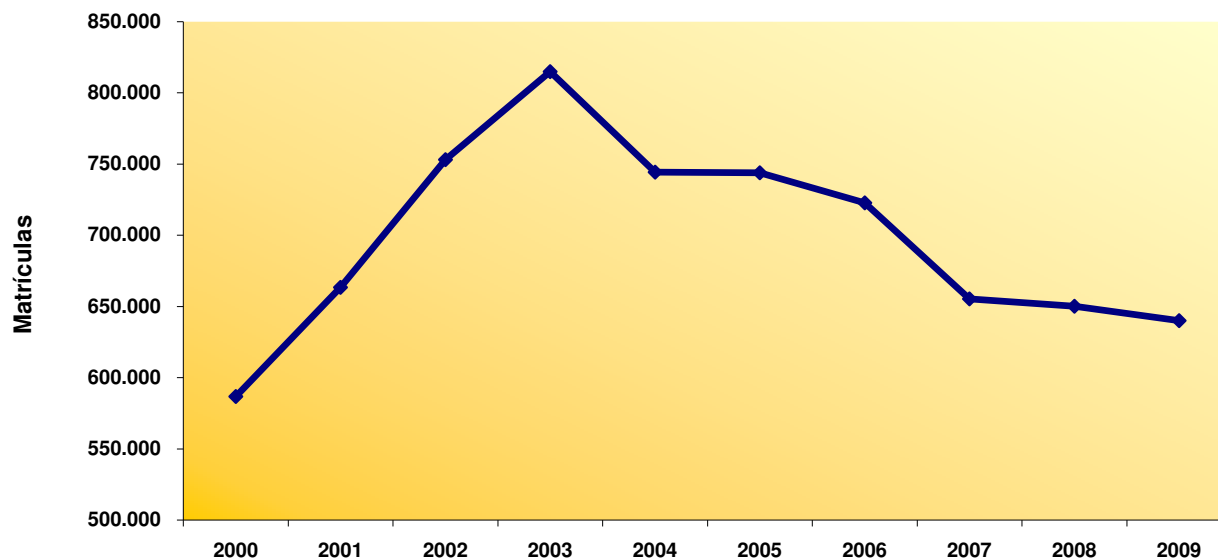
Tabela 2.9
Matrícula Inicial no Ensino Médio
Bahia, 2000-09

Ano	Total Geral	Varição Anual (%)
2000	586.812	-
2001	663.369	13,0
2002	753.222	13,5
2003	815.034	8,2
2004	744.301	-8,7
2005	743.880	-0,1
2006	722.817	-2,8
2007	655.329	-9,3
2008	650.079	-0,8
2009	639.956	-1,6
Taxa de Cresc. 2000-		9,1

Fonte: SEC, MEC/INEP

Elaboração: SEC-SUPAV/CAI

Gráfico 2.5
Evolução da Matrícula Inicial no Ensino Médio
Bahia, 2000-09



Fonte: SEC, MEC/INEP.

Elaboração: SEC-SUPAV/CAI.

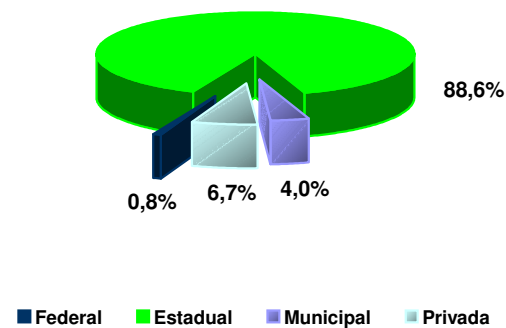
Tabela 2.10
Matrícula Inicial no Ensino Médio por Dependência Administrativa
Bahia, 2000-09

Ano	Total Geral	Dependência Administrativa			
		Federal	Estadual	Municipal	Privada
2000	586.812	6.414	454.788	72.937	52.673
2001	663.369	4.177	526.535	80.868	51.789
2002	753.222	4.020	615.588	78.851	54.763
2003	815.034	4.035	689.795	66.700	54.504
2004	744.301	3.888	631.822	54.625	53.966
2005	743.880	3.578	646.004	41.458	52.840
2006	722.817	3.936	633.625	35.341	49.915
2007	655.329	4.534	585.410	30.334	35.051
2008	650.079	4.914	575.970	25.771	43.424
2009	639.956	5.881	572.570	11.963	49.542
Taxa de Cresc. 2000-2009 (%)	9,1	-8,3	25,9	-83,6	-5,9

Fonte: SEC, MEC/INEP

Elaboração: SEC-SUPAV/CAI

Gráfico 2.6
Ensino Médio
Participação por Dependência Administrativa, Bahia
2009



Fonte: SEC, MEC/INEP.

Elaboração: SEC-SUPAV/CAI

Tabela 2.11
Matrícula Inicial no Ensino Médio por Série
Bahia, 2000-09

Ano	Total Geral	1ª série		2ª série		3ª série		4ª série		Não Seriado	
		Total	Variação Anual (%)	Total	Variação Anual (%)	Total	Variação Anual (%)	Total	Variação Anual (%)	Total	Variação Anual (%)
2000	586.812	253.209		163.773		127.274		1.063		41493	
2001	663.369	262.513	3,7	180.136	10,0	136.963	7,6	297	-72,1	83460	101,1
2002	753.222	297.973	13,5	195.998	8,8	154.857	13,1	59	-80,1	104335	25,0
2003	815.034	321.906	8,0	217.150	10,8	165.751	7,0	374	533,9	109853	5,3
2004	744.301	312.929	-2,8	226.931	4,5	179.920	8,5	19.701	5167,6	4820	-95,6
2005	743.880	304.328	-2,7	227.769	0,4	190.938	6,1	20.627	4,7	218	-95,5
2006	722.817	290.110	-4,7	222.711	-2,2	192.118	0,6	16.135	-21,8	1743	699,5
2007	655.329	269.213	-7,2	200.989	-9,8	175.931	-8,4	5.196	-67,8	4000	129,5
2008	650.079	260.356	-3,3	205.289	2,1	177.576	0,9	5.116	-1,5	1742	-56,5
2009	639.956	263.730	1,3	193.663	-5,7	171.950	-3,2	5.059	-1,1	5554	218,8
Taxa de Cresc. 2000-2009 (%)	9,1	4,2		18,3		R\$ 35		376		-86,6	

Fonte: SEC, MEC/INEP.

Elaboração: SEC-SUPAV/CAI

Tabela 2.12
Matrícula Inicial no Ensino Médio por Série e Turno
Bahia, 2009
Todas as Redes

Turno	Séries				Não seriado	Total	
	1ª	2ª	3ª	4ª		Absoluto	(%)
Matutino	103.077	74.630	60.972	1.939	1.195	241.813	37,8
Vespertino	79.665	51.387	40.979	1.943	520	174.494	27,3
Noturno	80.988	67.646	69.999	1.177	3.839	223.649	34,9
Total	263.730	193.663	171.950	5.059	5.554	639.956	100,0

Fonte: SEC, MEC/INEP

Elaboração: SEC-SUPAV/CAI

Tabela 2.13
Matrícula Inicial no Ensino Médio por Série e Turno
Bahia, 2009
Rede Estadual

Turno	Séries				Não seriado	Total	
	1ª	2ª	3ª	4ª		Absoluto	(%)
Matutino	86.083	60.901	48.299	1.565	968	197.816	34,5
Vespertino	74.197	47.584	37.468	1.259	489	160.997	28,1
Noturno	77.992	65.029	66.948	304	3.484	213.757	37,3
Total	238.272	173.514	152.715	3.128	4.941	572.570	100,0

Fonte: SEC, MEC/INEP

Elaboração: SEC-SUPAV/CAI

Nota: As escolas com turno integral, foram contabilizadas no turno matutino.

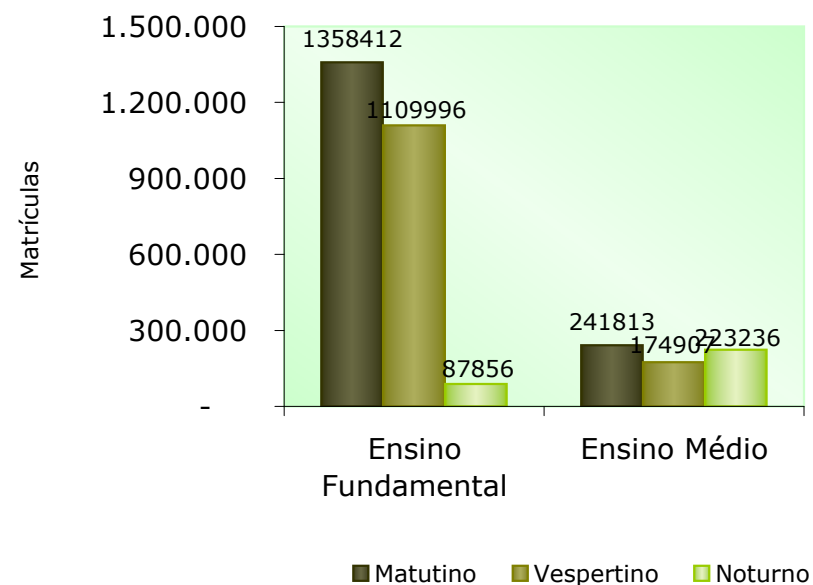
Tabela 2.14
Matrícula por Etapa de Ensino e Turno
Bahia, 2009
Todas as Redes

Turno	Ensino Fundamental		Ensino Médio	
	Absoluto	%	Absoluto	%
Matutino	1.358.412	53,1	241.813	37,8
Vespertino	1.109.996	43,4	174.907	27,3
Noturno	87.856	3,4	223.236	34,9
Total	2556264	100,0	639.956	100,0

Fonte: SEC, MEC/INEP

Elaboração: SEC-SUPAV/CAI

Gráfico 2.7
Matrículas Por Etapa de Ensino e Turno. Bahia, 2009
Todas as Redes



Fonte: SEC, MEC/INEP.

Elaboração: SEC-SUPAV/CAI

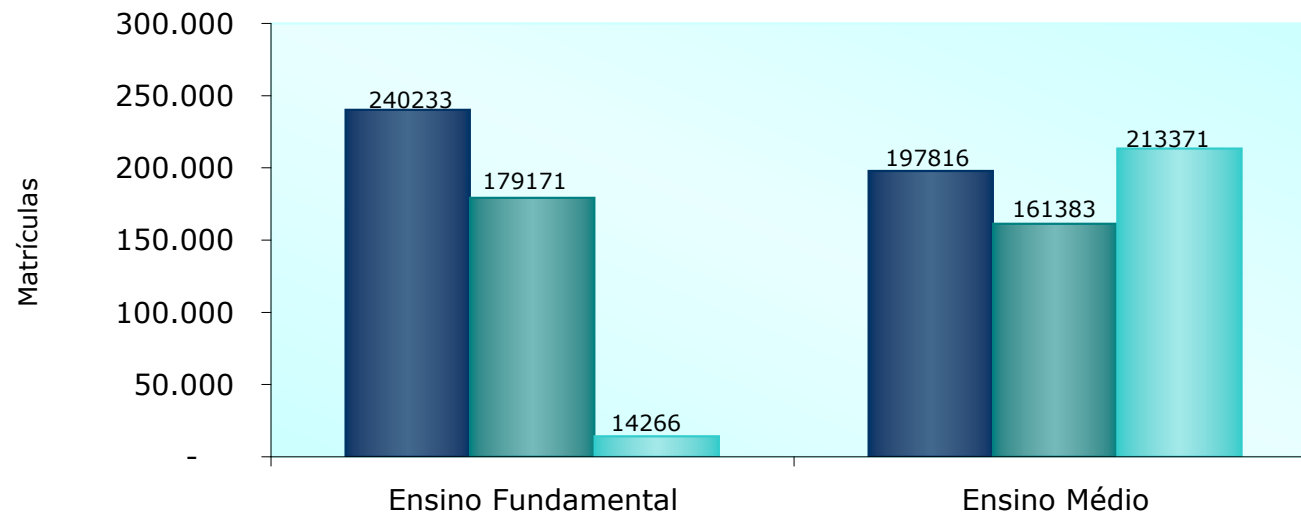
Tabela 2.15
Matrícula por Etapa de Ensino e Turno
Bahia, 2009
Rede Estadual

Turno	Ensino Fundamental		Ensino Médio	
	Absoluto	%	Absoluto	%
Matutino	240.233	55,4	197.816	45,6
Vespertino	179.171	41,3	161.383	37,2
Noturno	14.266	3,3	213.371	49,2
Total	433.670	100,0	572.570	132,0

Fonte: SEC, MEC/INEP

Elaboração: SEC-SUPAV/CAI

Gráfico 2.8
Matrículas Por Etapa de Ensino e Turno. Bahia, 2009
Rede Estadual



Fonte: SEC, MEC/INEP.

Elaboração: SEC-SUPAV/CAI

■ Matutino ■ Vespertino ■ Noturno

Tabela 2.16
Número de Docentes no Ensino Fundamental em 8 anos por Modalidade de Atuação, Grau de Bahia, 2009

Dependência Administrativa	1ª a 4ª série						
	Grau de Formação						
	Total	Educação Fundamental		Ensino Médio		Ensino Superior	
Incompleta		Completa	Magistério Completo	Outra Form.	Licenciatura Completa	Completo s/Licencia	
Federal	-	-	-	-	-	-	-
Estadual	1.461	8	5	1.060	96	270	22
Municipal	18.399	192	19	13.677	1.044	3.169	298
Privada	4.569	53	17	2.255	694	1.369	181
Total(1)	24.288	41	252	16.913	1.828	4.769	499

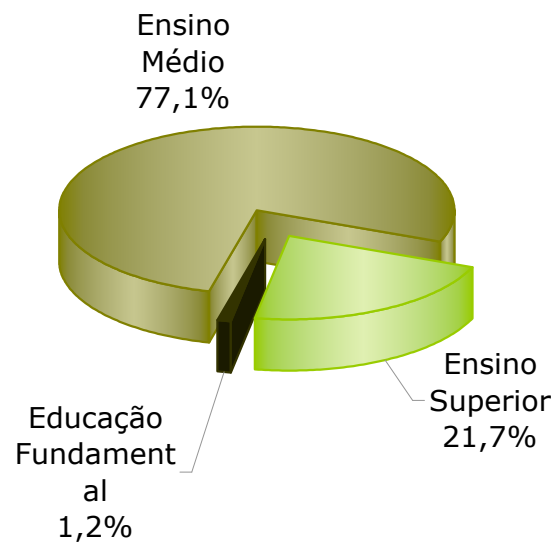
Dependência Administrativa	5ª a 8ª série						
	Grau de Formação						
	Total	Educação Fundamental		Ensino Médio		Ensino Superior	
Incompleta		Completa	Magistério Completo	Outra Form.	Licenciatura Completa	Completo s/Licencia	
Federal	-	-	-	-	-	-	-
Estadual	17.415	15	14	4.661	1.067	11.160	498
Municipal	26.642	6	112	15.710	1.858	8.287	669
Privada	4.553	13	19	902	670	2.685	264
Total(1)	46.396	32	139	20.778	3.489	20.649	1.375

Fonte: SEC, MEC/INEP.

Elaboração: SEC-SUPAV/CAI

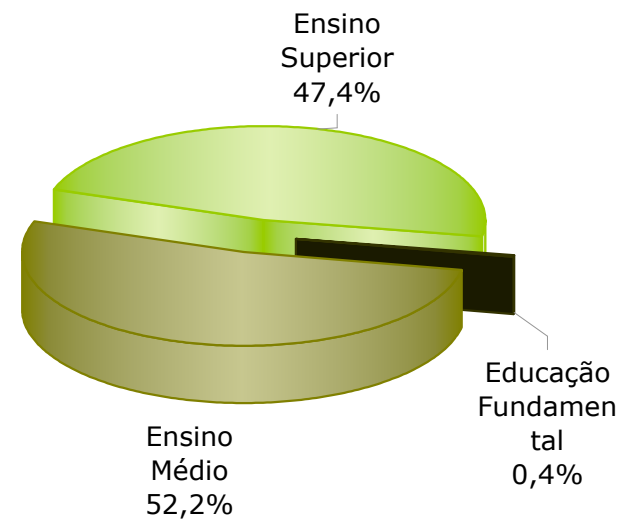
⁽¹⁾O total pode não ser igual à soma das partes, devido ser possível existir docente em mais de uma dependência administrativa.

Gráfico 2.9
Percentual de Docentes por Grau de Formação Ensino Fundamental em 8 anos - 1ª a 4ª série. Bahia, 2009



Fonte: SEC, MEC/INEP.
Elaboração: SEC-SUPAV/CAI.

Gráfico 2.10
Percentual de Docentes por Grau de Formação Ensino Fundamental em 8 anos - 5ª a 8ª série. Bahia, 2009



Fonte: SEC, MEC/INEP.
Elaboração: SEC-SUPAV/CAI

TABELA 2.17
Número de Docentes no Ensino Fundamental em 9 anos por Modalidade de Atuação, Grau de Bahia 2009

Dependência Administrativa	1º ao 5º ano						
	Grau de Formação						
	Total	Educação Fundamental		Ensino Médio		Ensino Superior	
Incompleta		Completa	Magistério Completo	Outra Form.	Licenciatura Completa	Completo s/Licencia	
Federal	-	-	-	-	-	-	-
Estadual	324	-	-	154	34	124	12
Municipal	20.247	22	161	13.359	1.395	4.897	413
Privada	3.884	18	52	2.105	645	923	141
Total(1)	24.275	40	212	15.523	2.062	5.895	560

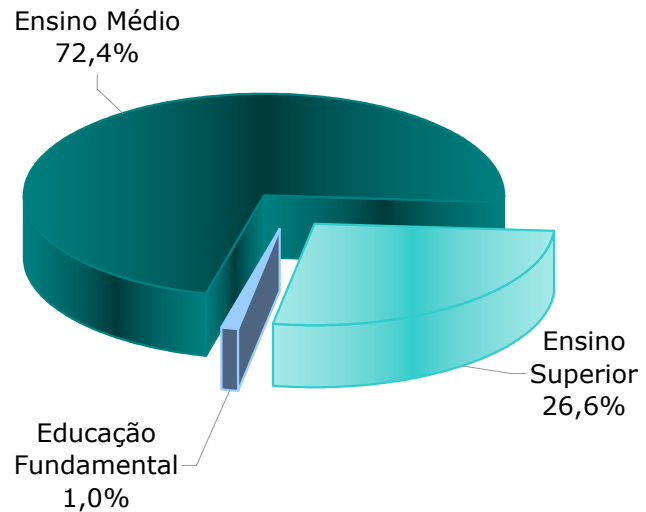
Dependência Administrativa	6º ao 9º ano						
	Grau de Formação						
	Total	Educação Fundamental		Ensino Médio		Ensino Superior	
Incompleta		Completa	Magistério Completo	Outra Form.	Licenciatura Completa	Completo s/Licencia	
Federal	53	-	-	-	-	53	-
Estadual	1.537	-	1	361	90	1.032	53
Municipal	9.198	3	21	4.680	703	3.538	253
Privada	2.523	5	15	584	392	1.399	128
Total (1)	13.077	8	37	5.589	1.177	5.869	426

Fonte: SEC, MEC/INEP.

Elaboração: SEC-SUPAV/CAI

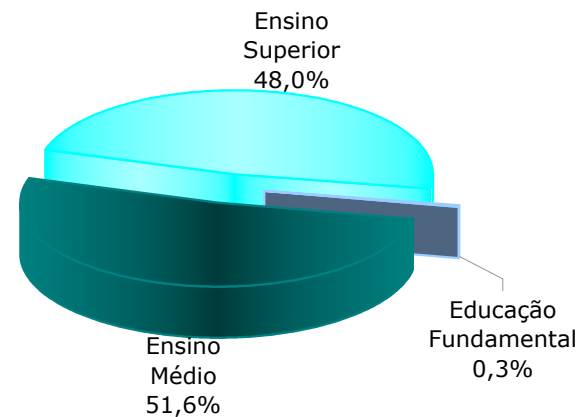
⁽¹⁾O total pode não ser igual à soma das partes, devido ser possível existir docente em mais de uma dependência administrativa.

Gráfico 2.11
Percentual de Docentes por Grau de Formação
Ensino Fundamental em 9 anos - 1º ao 5º ano, Bahia 2009



Fonte: SEC, MEC/INEP.
Elaboração: SEC-SUPAV/CAI.

Gráfico 2.12
Percentual de Docentes por Grau de Formação
Ensino Fundamental em 9 anos - 6º ao 9º ano, Bahia 2009



Fonte: SEC, MEC/INEP.
Elaboração: SEC-SUPAV/CAI.

Tabela 2.18
Número de Docentes no Ensino Médio por Modalidade de Atuação, Grau de Formação e Dependência
Bahia 2009

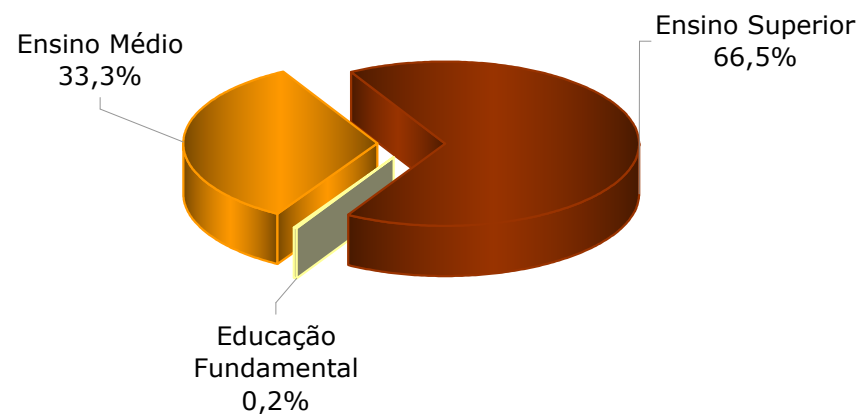
Dependência Administrativa	Grau de Formação						
	Total	Educação Fundamental		Ensino Médio		Ensino Superior	
		Incompleta	Completa	Magistério Completo	Outra Form.	Licenciatura Completa	Completo s/Licencia
Federal	603	0	-	9	184	276	134
Estadual	24.854	12	38	5.915	2.035	15.795	1.059
Municipal	1.708	0,00	5	919	136	588	60
Privada	4.114	12	9	511	533	2.709	340
Total	29.983	19	50	7.166	2.828	18.440	1.523

Fonte: SEC, MEC/INEP.

Elaboração: SEC-SUPAV/CAI

⁽¹⁾O total pode não ser igual à soma das partes, devido ser possível existir docente em mais de uma dependência administrativa.

Gráfico 2.13
Percentual de Docentes por Grau de Formação
Ensino Médio. Bahia 2009



Fonte: SEC, MEC/INEP.

Elaboração: SEC-SUPAV/CAI

Tabela 2.19
Número de Escolas por Dependência Administrativa
Bahia 2008-09

Dependência	Escolas		Variação 2009/2008
	2008	2009	
Federal	17	17	0,0
Estadual	1.629	1.511	-7,2
Municipal	18.010	17.900	-0,6
Privada	2.092	2.064	-1,3
Total	21.748	21.492	-1,2

Fonte: SEC, MEC/INEP

Elaboração: SEC-SUPAV/CAI

Tabela 2.20
Número de Escolas de Educação Infantil por
Bahia 2008-09

Dependência	Escolas		Variação 2008/2007
	2008	2009	
Federal	-	-	-
Estadual	24	18	-25,0
Municipal	12.604	12.768	1,3
Privada	1.803	1.791	-0,7
Total	14.431	14.577	1,0

Fonte: SEC, MEC/INEP

Elaboração: SEC-SUPAV/CAI

Tabela 2.21
Escolas e Matrículas no Ensino Fundamental por Modalidade e Dependência Administrativa
Bahia 2009

Dependência Admin	1ª a 4ª série		5ª a 8ª série		Total	
	Escolas	Matrículas	Escolas	Matrículas	Escolas	Matrículas
Federal	-	-	1	460	1	460
Estadual	281	53.103	994	380.567	1.079	433.670
Municipal	7.145	1.241.994	2.680	659.807	16.272	1.901.801
Privada	1.499	134.219	645	86.114	1.596	220.333
Total	8.925	1.429.316	4.320	1.126.948	18.948	2.556.264

Fonte: SEC, MEC/INEP

Elaboração: SEC-SUPAV/CAI

Nota: O **Total de Escolas** não corresponde a soma das escolas que ofertam de 1ª a 4ª série com as escolas que ofertam de

Tabela 2.22
Número de Escolas e Matrículas no Ensino Médio por Dependência
Bahia 2009

Dependência	Escolas	Matrículas
Federal	17	5.881
Estadual	1.004	572.570
Municipal	141	18.706
Privada	360	42.799
Total	1.522	639.956

Fonte: SEC, MEC/INEP

Elaboração: SEC-SUPAV/CAI

Tabela 2.23
Número de Escolas e Matrículas de Educação Especial por
Bahia 2009

Dependência Administrativa	Escolas	Matrículas
Federal	-	-
Estadual	11	740
Municipal	65	3.022
Privada	45	4.560
Total	121	8.322

Fonte: SEC, MEC/INEP

Elaboração: SEC-SUPAV/CAI

Tabela 2.24
Número de Escolas por Dependência Administrativa Segundo os Tipos de Laboratórios e Equipamentos Existentes
Bahia 2009

Dependência Administrativa	Total de Escolas	Laboratórios				Equipamentos			
		Informática	(%)	Ciências	(%)	Biblioteca/ Sala de leitura	(%)	Quadra de esportes	(%)
Federal	17	17	100,0	14	82,4	17	100,0	14	82,4
Estadual	1.511	1.224	81,0	420	27,8	951	62,9	788	52,2
Municipal	17.900	1.162	6,5	64	0,4	1.716	9,6	978	5,5
Privada	2.064	684	33,1	306	14,8	1.393	67,5	717	34,7
Total	21.492	3.087	14,4	804	3,7	4.077	19,0	2.497	11,6

Fonte: SEC, MEC/INEP

Elaboração: SEC-SUPAV/CAI

Tabela 3.1
Matrícula inicial no ensino fundamental de 1ª a 4ª série por município e

Municípios	Dependência Administrativa				
	Total	Federal	Estadual	Municipal	Privada
Estado da Bahia	1.429.316	-	53.103	1.241.994	134.219
Abaíra	636	-	-	636	-
Abaré	2.083	-	-	2.083	-
Acajutiba	2.026	-	-	1.783	243
Adustina	1.613	-	-	1.556	57
Água Fria	2.106	-	-	2.069	37
Aiquara	545	-	-	545	-
Alagoinhas	11.698	-	2.622	6.535	2.541
Alcobaça	3.134	-	-	3.032	102
Almadina	671	-	-	658	13
Amargosa	4.080	-	178	3.607	295
Amélia Rodrigues	2.718	-	-	1.945	773
América Dourada	1.946	-	-	1.946	-
Anagé	2.726	-	-	2.726	-
Andaraí	2.051	-	-	2.051	-
Andorinha	1.839	-	233	1.516	90
Angical	1.703	-	-	1.703	-
Anguera	925	-	-	925	-
Antas	1.213	-	-	1.107	106
Antônio Cardoso	1.507	-	-	1.507	-
Antônio Gonçalves	1.251	-	28	1.223	-
Aporá	2.432	-	-	2.288	144
Apurema	1.458	-	-	1.458	-
Araçás	1.367	-	-	1.283	84
Aracatu	1.456	-	-	1.456	-
Araci	10.193	-	-	9.848	345
Aramari	1.077	-	-	940	137
Arataca	1.719	-	-	1.719	-
Aratuípe	1.400	-	-	1.367	33
Aurelino Leal	1.617	-	-	1.617	-
Baianópolis	1.207	-	-	1.207	-
Baixa Grande	2.496	-	347	2.035	114
Banzaê	1.740	-	207	1.533	-
Barra	8.245	-	32	7.912	301
Barra da Estiva	2.633	-	143	2.340	150
Barra do Choça	4.985	-	-	4.934	51
Barra do Mendes	1.272	-	-	1.157	115
Barra do Rocha	1.180	-	-	1.180	-
Barreiras	11.094	-	314	9.247	1.533
Barro Alto	1.380	-	-	1.380	-

Barrocas	2.609	-	-	2.609	-
Belmonte	2.815	-	-	2.774	41
Belo Campo	2.119	-	-	2.016	103
Biritinga	2.359	-	-	2.274	85
Boa Nova	1.821	-	-	1.790	31
Boa Vista do Tupac	2.296	-	-	2.296	-
Bom Jesus da Lapa	8.136	-	-	7.259	877
Bom Jesus da Serra	1.503	-	-	1.403	100
Boninal	1.340	-	-	1.340	-
Bonito	2.007	-	-	1.919	88
Boquira	2.524	-	-	2.524	-
Botuporã	1.212	-	-	1.212	-
Brejões	1.619	-	-	1.619	-
Brejozândia	678	-	-	678	-
Brotas de Macaúba	1.223	-	-	1.223	-
Brumado	6.463	-	-	5.663	800
Buerarema	2.138	-	159	1.814	165
Buritirama	3.029	-	-	2.981	48
Caatiba	980	-	-	980	-
Cabaceiras do Paranaíba	1.832	-	-	1.832	-
Cachoeira	3.348	-	430	2.474	444
Caculé	2.164	-	-	2.110	54
Caém	1.471	-	-	1.414	57
Caetanos	1.109	-	-	1.109	-
Caetité	4.900	-	338	4.210	352
Cafarnaum	2.067	-	-	1.887	180
Cairu	1.777	-	-	1.777	-
Caldeirão Grande	1.556	-	-	1.441	115
Camacã	4.031	-	-	3.755	276
Camaçari	19.144	-	-	17.990	1.154
Camamu	5.927	-	-	5.683	244
Campo Alegre do Norte	3.820	-	153	3.573	94
Campo Formoso	8.948	-	-	8.241	707
Canápolis	1.064	-	-	1.064	-
Canarana	2.858	-	-	2.572	286
Canavieiras	4.195	-	-	3.697	498
Candeal	981	-	150	759	72
Candeias	7.313	-	197	6.394	722
Candiba	1.207	-	291	916	-
Candido Sales	3.593	-	-	3.454	139
Cansanção	5.376	-	-	5.194	182
Canudos	1.582	-	249	1.164	169
Capela do Alto do Cruzeiro	917	-	-	867	50
Capim Grosso	3.307	-	-	2.679	628
Caraíbas	1.038	-	-	1.038	-
Caravelas	2.765	-	-	2.677	88
Cardeal da Silva	1.483	-	-	1.465	18
Carinhanha	4.372	-	-	4.179	193

Casa Nova	9.308	-	51	9.012	245
Castro Alves	2.955	-	-	2.635	320
Catolândia	370	-	-	370	-
Catu	4.516	-	-	3.546	970
Caturama	788	-	-	788	-
Central	2.069	-	186	1.772	111
Chorrochó	1.341	-	-	1.341	-
Cícero Dantas	3.171	-	13	2.926	232
Cipó	2.268	-	-	2.108	160
Coaraci	2.589	-	-	2.235	354
Cocos	1.724	-	-	1.724	-
Conceição da Fe	2.407	-	393	1.698	316
Conceição do Ali	1.549	-	405	1.035	109
Conceição do Co	9.153	-	-	7.680	1.473
Conceição do Ja	3.161	-	-	2.336	825
Conde	3.629	-	-	3.569	60
Condeúba	2.099	-	10	2.039	50
Contendas do Si	436	-	-	436	-
Coração de Mari	2.619	-	111	2.240	268
Cordeiros	914	-	-	914	-
Coribe	1.591	-	-	1.591	-
Coronel João Sá	1.617	-	-	1.617	-
Correntina	3.723	-	324	3.223	176
Cotegipe	1.696	-	152	1.514	30
Cravolândia	573	-	-	573	-
Crisópolis	2.861	-	-	2.845	16
Cristópolis	1.444	-	-	1.444	-
Cruz das Almas	5.218	-	144	4.177	897
Curaçá	3.834	-	138	3.547	149
Dário Meira	1.454	-	-	1.345	109
Dias D'Ávila	7.271	-	-	6.291	980
Dom Basílio	1.204	-	-	1.204	-
Dom Macedo Co	369	-	-	360	9
Elísio Medrado	700	-	-	570	130
Encruzilhada	3.151	-	-	2.977	174
Entre Rios	5.620	-	-	4.569	1.051
Érico Cardoso	1.074	-	-	1.074	-
Esplanada	4.604	-	-	4.196	408
Euclides Da Cun	7.498	-	-	6.795	703
Eunápolis	11.451	-	-	9.913	1.538
Fátima	2.050	-	-	1.955	95
Feira Da Mata	498	-	-	498	-
Feira De Santan	47.013	-	9.623	27.996	9.394
Filadélfia	1.898	-	-	1.766	132
Firmino Alves	725	-	-	725	-
Floresta Azul	1.257	-	-	1.094	163
Formosa do Rio	2.610	-	-	2.527	83
Gandu	3.586	-	-	3.179	407

Gavião	508	-	-	508	-
Gentio do Ouro	1.244	-	-	1.244	-
Glória	1.556	-	-	1.556	-
Gongogi	905	-	-	905	-
Governador Lon	765	-	-	765	-
Governador Mar	2.112	-	-	2.012	100
Guajeru	759	-	-	759	-
Guanambi	6.825	-	1	5.371	1.453
Guaratinga	2.611	-	-	2.488	123
Heliópolis	1.780	-	-	1.708	72
Iaçu	3.604	-	-	3.405	199
Ibiassucê	910	-	329	581	-
Ibicaraí	2.955	-	-	2.557	398
Ibicoara	2.195	-	-	2.119	76
Ibicuí	1.825	-	-	1.788	37
Ibipeba	1.685	-	-	1.636	49
Ibipitanga	1.440	-	-	1.440	-
Ibiquera	443	-	-	443	-
Ibirapitanga	3.676	-	-	3.676	-
Ibirapuã	913	-	-	913	-
Ibirataia	3.197	-	-	3.027	170
Ibitiara	1.416	-	-	1.416	-
Ibititá	1.816	-	-	1.753	63
Ibotirama	2.825	-	-	2.675	150
Ichu	602	-	-	543	59
Igaporã	1.879	-	-	1.746	133
Igrapiúna	2.263	-	-	2.263	-
Iguaí	3.527	-	-	3.389	138
Ilhéus	17.100	-	734	14.232	2.134
Inhambupe	4.162	-	-	4.085	77
Ipecaetá	2.792	-	-	2.750	42
Ipiaú	4.215	-	-	3.751	464
Ipirá	7.465	-	-	6.995	470
Ipupiara	967	-	-	967	-
Irajuba	916	-	-	916	-
Iramaia	1.469	-	-	1.469	-
Iraquara	2.790	-	-	2.672	118
Irará	3.205	-	-	2.911	294
Irecê	6.559	-	406	4.180	1.973
Itabela	4.208	-	122	3.883	203
Itaberaba	6.605	-	204	5.694	707
Itabuna	17.227	-	-	13.726	3.501
Itacaré	3.217	-	-	3.068	149
Itaetê	1.821	-	-	1.821	-
Itagi	1.719	-	-	1.622	97
Itagibá	1.801	-	-	1.773	28
Itagimirim	942	-	-	877	65
Itaguaçu da Bah	1.576	-	-	1.576	-

Itaju do Colônia	904	-	-	904	-
Itajuípe	2.674	-	-	2.481	193
Itamaraju	7.431	-	215	6.501	715
Itamari	1.635	-	-	1.635	-
Itambé	3.330	-	-	3.217	113
Itanagra	891	-	-	891	-
Itanhém	2.053	-	-	1.955	98
Itaparica	2.101	-	-	2.020	81
Itapé	1.111	-	-	1.013	98
Itapebi	1.734	-	-	1.573	161
Itapetinga	7.711	-	218	6.329	1.164
Itapicuru	4.995	-	-	4.920	75
Itapitanga	1.783	-	-	1.725	58
Itaquara	697	-	-	653	44
Itarantim	2.154	-	-	2.036	118
Itatim	1.630	-	-	1.462	168
Itiruçu	1.329	-	-	1.040	289
Itiúba	6.081	-	103	5.778	200
Itororó	2.346	-	-	2.222	124
Ituaçu	2.428	-	-	2.421	7
Ituberá	3.702	-	-	3.276	426
Iuiú	1.386	-	-	1.323	63
Jaborandi	809	-	-	809	-
Jacaraci	1.217	-	-	1.217	-
Jacobina	8.160	-	709	6.011	1.440
Jaguaquara	6.002	-	309	5.246	447
Jaguarari	3.497	-	-	3.082	415
Jaguaripe	3.356	-	-	3.356	-
Jandaíra	1.622	-	-	1.622	-
Jequié	14.260	-	1.032	9.796	3.432
Jeremoabo	5.179	-	-	5.003	176
Jiquiriçá	1.581	-	-	1.511	70
Jitaúna	2.009	-	-	2.002	7
João Dourado	2.684	-	-	2.511	173
Juazeiro	21.721	-	560	18.080	3.081
Jucuruçu	1.351	-	-	1.351	-
Jussara	1.984	-	-	1.898	86
Jussari	773	-	-	773	-
Jussiape	595	-	-	585	10
Lafayette Coutinho	391	-	-	355	36
Lagoa Real	1.486	-	-	1.486	-
Laje	2.305	-	-	2.264	41
Lajedão	465	-	-	465	-
Lajedinho	492	-	-	492	-
Lajedo do Taboco	871	-	-	820	51
Lamarão	1.085	-	-	1.056	29
Lapão	2.755	-	-	2.661	94
Lauro de Freitas	14.154	-	43	12.601	1.510

Lençóis	1.168	-	90	1.061	17
Licínio de Almei	950	-	-	930	20
Livramento de N	3.722	-	-	3.402	320
Luis Eduardo Ma	6.021	-	-	5.459	562
Macajuba	1.378	-	-	1.378	-
Macarani	2.048	-	-	2.048	-
Macaúbas	4.197	-	-	3.982	215
Macururé	955	-	-	955	-
Madre de Deus	1.866	-	258	1.360	248
Maetinga	922	-	-	922	-
Maiquinique	1.146	-	-	1.103	43
Mairi	2.515	-	-	2.389	126
Malhada	2.307	-	174	2.133	-
Malhada de Ped	793	-	-	793	-
Manoel Vitorino	2.704	-	-	2.704	-
Mansidão	2.092	-	-	2.092	-
Maracás	2.480	-	90	2.125	265
Maragogipe	4.768	-	-	4.357	411
Maraú	3.001	-	-	3.001	-
Marcionílio Souz	1.366	-	-	1.366	-
Mascote	1.925	-	-	1.925	-
Mata de São Joã	5.183	-	-	4.886	297
Matina	1.252	-	-	1.231	21
Medeiros Neto	2.507	-	-	2.399	108
Miguel Calmon	2.998	-	-	2.750	248
Milagres	1.395	-	-	1.395	-
Mirangaba	2.491	-	-	2.491	-
Mirante	1.041	-	-	1.041	-
Monte Santo	8.775	-	-	8.688	87
Morpará	1.131	-	-	1.131	-
Morro do Chapé	4.640	-	233	4.034	373
Mortugaba	891	-	-	859	32
Mucugê	1.226	-	-	1.226	-
Mucuri	4.210	-	-	3.755	455
Mulungu do Mor	1.733	-	-	1.733	-
Mundo Novo	2.905	-	-	2.715	190
Muniz Ferreira	625	-	-	625	-
Muquém de Saõ	1.638	-	-	1.638	-
Muritiba	2.548	-	-	2.189	359
Mutuípe	2.378	-	-	2.265	113
Nazaré	3.045	-	-	2.670	375
Nilo Peçanha	2.674	-	-	2.674	-
Nordestina	1.821	-	-	1.797	24
Nova Canaã	1.797	-	-	1.757	40
Nova Fátima	774	-	-	668	106
Nova Ibiá	1.029	-	-	1.029	-
Nova Itarana	871	-	-	871	-
Nova Redenção	892	-	-	831	61

Nova Soure	3.718	-	229	3.390	99
Nova Viçosa	4.585	-	-	4.264	321
Novo Horizonte	1.016	-	-	1.016	-
Novo Triunfo	1.109	-	-	1.109	-
Olindina	3.309	-	-	3.143	166
Oliveira Dos Bre	2.649	-	94	2.525	30
Ouriçangas	830	-	-	803	27
Ourolândia	2.226	-	-	2.145	81
Palmas de Mont	2.313	-	-	2.196	117
Palmeiras	1.057	-	80	884	93
Paramirim	1.557	-	-	1.351	206
Paratinga	3.699	-	-	3.699	-
Paripiranga	3.135	-	105	2.730	300
Pau Brasil	1.558	-	317	1.241	-
Paulo Afonso	10.568	-	179	9.413	976
Pé de Serra	1.464	-	-	1.311	153
Pedrao	1.042	-	-	1.042	-
Pedro Alexandre	2.256	-	-	2.256	-
Piatã	2.024	-	-	1.998	26
Pilao Arcado	5.900	-	-	5.769	131
Pindaí	1.596	-	-	1.548	48
Pindobaçu	2.576	-	-	2.474	102
Pintadas	935	-	-	935	-
Piraí do Norte	1.765	-	-	1.765	-
Piripá	943	-	-	943	-
Piritiba	2.297	-	13	2.168	116
Planaltino	811	-	-	811	-
Planalto	3.109	-	-	2.945	164
Poções	5.882	-	274	5.312	296
Pojuca	3.167	-	629	2.164	374
Ponto Novo	2.003	-	-	1.897	106
Porto Seguro	15.409	-	-	14.347	1.062
Potiraguá	1.393	-	184	1.133	76
Prado	4.040	-	257	3.659	124
Presidente Dutra	1.277	-	-	1.161	116
Presidente Janio	1.418	-	-	1.418	-
Presidente Tanc	3.212	-	-	3.212	-
Queimadas	2.964	-	167	2.617	180
Quijingue	3.473	-	-	3.473	-
Quixabeira	925	-	-	828	97
Rafael Jambeiro	3.090	-	-	3.090	-
Remanso	4.925	-	32	4.326	567
Retirolândia	1.386	-	183	1.052	151
Riachao das Nev	2.334	-	-	2.334	-
Riachao do Jacu	2.675	-	-	2.189	486
Riacho de Santa	3.130	-	-	3.005	125
Ribeira do Ampa	2.147	-	20	2.127	-
Ribeira do Pomb	7.001	-	65	6.439	497

Ribeirão do Largo	1.892	-	-	1.892	-
Rio de Contas	1.002	-	-	946	56
Rio do Antônio	1.465	-	-	1.465	-
Rio do Pires	1.055	-	-	1.016	39
Rio Real	4.336	-	39	4.038	259
Rodelas	954	-	647	307	-
Ruy Barbosa	3.976	-	-	3.675	301
Salinas da Margarida	1.580	-	-	1.558	22
Salvador	147.021	-	17.166	99.432	30.423
Santa Barbara	2.028	-	195	1.792	41
Santa Brígida	2.026	-	-	2.026	-
Santa Cruz Cabralia	3.533	-	-	3.416	117
Santa Cruz da Vitória	809	-	-	809	-
Santa Inês	1.326	-	-	1.073	253
Santa Luzia	1.709	-	-	1.628	81
Santa Maria da Boa Vista	4.307	-	-	3.905	402
Santa Rita De Cássia	3.171	-	109	2.959	103
Santa Teresinha	1.160	-	-	1.097	63
Santaluz	4.099	-	425	3.340	334
Santana	2.547	-	-	2.467	80
Santanópolis	1.054	-	-	999	55
Santo Amaro	5.414	-	-	4.705	709
Santo Antônio do Jacinto	7.466	-	1.241	4.396	1.829
Santo Estêvão	5.448	-	96	4.799	553
São Desidério	3.193	-	-	3.142	51
São Domingos	818	-	-	657	161
São Felipe	1.838	-	-	1.786	52
São Felix	1.278	-	-	1.025	253
São Felix do Cordeiro	1.412	-	-	1.375	37
Sao Francisco do Conde	3.215	-	-	3.138	77
São Gabriel	2.101	-	-	1.967	134
São Gonçalo dos Campos	3.713	-	515	2.726	472
São José da Vitória	900	-	-	900	-
São José do Jacinto	1.202	-	-	1.179	23
São Miguel das Antas	1.171	-	-	1.171	-
São Sebastião do Passaré	4.404	-	-	3.643	761
Sapeaçu	1.649	-	-	1.504	145
Sátiro Dias	2.207	-	-	2.207	-
Saubara	988	-	-	918	70
Saúde	1.207	-	51	1.023	133
Seabra	4.404	-	159	3.748	497
Sebastião Laranjeiras	1.045	-	-	1.045	-
Senhor do Bonfim	8.044	-	394	5.681	1.969
Sento Sé	4.920	-	-	4.852	68
Serra do Ramalho	4.210	-	-	4.196	14
Serra Dourada	1.796	-	-	1.672	124
Serra Preta	2.223	-	-	2.207	16
Serrinha	10.894	-	1.149	8.319	1.426

Serrolândia	1.157	-	-	1.030	127
Simões Filho	11.643	-	628	10.258	757
Sítio Do Mato	1.952	-	-	1.901	51
Sítio Do Quinto	1.415	-	-	1.415	-
Sobradinho	2.364	-	332	1.799	233
Souto Soares	1.493	-	82	1.376	35
Tabocas Do Brej	1.314	-	-	1.314	-
Tanhaçu	2.235	-	-	2.105	130
Tanque Novo	1.936	-	-	1.936	-
Tanquinho	952	-	-	952	-
Taperoá	2.665	-	210	2.455	-
Tapiramutá	1.631	-	-	1.536	95
Teixeira de Freit	13.415	-	-	11.261	2.154
Teodoro Sampa	835	-	-	835	-
Teofilândia	3.662	-	-	3.491	171
Teolândia	2.021	-	-	1.829	192
Terra Nova	1.660	-	-	1.619	41
Tremedal	1.440	-	-	1.440	-
Tucano	7.292	-	83	6.826	383
Uauá	2.581	-	355	2.149	77
Ubaíra	2.155	-	-	1.962	193
Ubaitaba	2.798	-	-	2.506	292
Ubatã	3.623	-	79	3.267	277
Uibaí	1.099	-	-	1.052	47
Umburanas	1.634	-	-	1.602	32
Una	3.237	-	-	3.117	120
Urandi	1.682	-	167	1.515	-
Uruçuca	2.721	-	58	2.587	76
Utinga	2.336	-	-	2.137	199
Valença	10.630	-	-	9.704	926
Valente	2.548	-	26	2.313	209
Várzea da Roça	1.856	-	96	1.672	88
Várzea do Poço	852	-	-	739	113
Várzea Nova	1.576	-	-	1.576	-
Varzedo	935	-	-	831	104
Vera Cruz	4.792	-	426	3.878	488
Vereda	887	-	-	887	-
Vitória da Conqu	27.322	-	2.096	21.154	4.072
Wagner	995	-	-	942	53
Wanderley	1.518	-	-	1.449	69
Wenceslau Guim	4.463	-	-	4.354	109
Xique-Xique	7.096	-	-	6.818	278

Fonte: SEC, MEC/INEP

Elaboração: SEC-SUPAV/CAI

Tabela 3.2
Matrícula inicial no ensino fundamental de 5ª a 8ª série por município e

Municípios	Dependência Administrativa				
	Total	Federal	Estadual	Municipal	Privada
Estado da Bahia	1.126.948	460	380.567	659.807	86.114
Abaíra	621	-	147	474	-
Abaré	1.473	-	420	1.053	-
Acajutiba	1.247	-	846	303	98
Adustina	1.158	-	-	1.142	16
Água Fria	1.414	-	-	1.414	-
Aiquara	443	-	-	443	-
Alagoinhas	11.250	-	6.981	2.616	1.653
Alcobaça	2.065	-	-	2.065	-
Almadina	573	-	-	573	-
Amargosa	2.706	-	1.964	565	177
Amélia Rodrigues	2.006	-	990	906	110
América Dourada	1.375	-	-	1.375	-
Anagé	1.852	-	262	1.590	-
Andaraí	1.279	-	657	622	-
Andorinha	1.438	-	-	1.219	219
Angical	1.386	-	200	1.186	-
Anguera	718	-	177	541	-
Antas	939	-	-	939	-
Antônio Cardoso	1.135	-	189	946	-
Antônio Gonçalves	863	-	337	526	-
Aporá	1.284	-	355	917	12
Apuarema	1.076	-	181	895	-
Araçás	1.198	-	-	1.198	-
Aracatu	1.161	-	104	1.057	-
Araci	4.152	-	651	3.309	192
Aramari	768	-	263	505	-
Arataca	920	-	96	824	-
Aratuípe	553	-	207	346	-
Aurelino Leal	1.189	-	170	1.019	-
Baianópolis	1.065	-	-	1.065	-
Baixa Grande	2.165	-	485	1.680	-
Banzaê	1.558	-	172	1.386	-
Barra	6.059	-	616	5.183	260
Barra da Estiva	1.682	-	567	1.039	76
Barra do Choça	3.386	-	-	3.386	-
Barra do Mendes	1.370	-	265	1.042	63
Barra do Rocha	452	-	110	342	-
Barreiras	10.167	-	2.362	6.713	1.092
Barro Alto	1.226	-	-	1.226	-
Barrocas	1.346	-	-	1.346	-

Belmonte	1.534	-	33	1.501	-
Belo Campo	1.482	-	267	1.175	40
Biritinga	1.603	-	264	1.339	-
Boa Nova	1.600	-	124	1.476	-
Boa Vista do Tupac	2.476	-	473	2.003	-
Bom Jesus da Lapa	5.250	-	1.923	3.002	325
Bom Jesus da Selva	1.046	-	-	1.046	-
Boninal	1.289	-	-	1.289	-
Bonito	1.589	-	-	1.554	35
Boquira	2.004	-	429	1.575	-
Botuporã	1.000	-	105	895	-
Brejões	1.377	-	436	941	-
Brejo Velho	577	-	124	453	-
Brotas de Macaúba	1.107	-	95	1.012	-
Brumado	4.607	-	645	3.407	555
Buerarema	1.626	-	553	1.000	73
Buritirama	2.330	-	207	2.123	-
Caatiba	848	-	-	848	-
Cabaceiras do Paraitinga	1.413	-	959	454	-
Cachoeira	3.053	-	1.660	800	593
Caculé	1.575	-	464	1.064	47
Caém	1.118	-	290	804	24
Caetanos	953	-	-	953	-
Caetité	3.707	-	1.201	2.257	249
Cafarnaum	1.708	-	256	1.379	73
Cairu	1.036	-	140	896	-
Caldeirão Grande	1.631	-	88	1.515	28
Camacã	2.465	-	939	1.386	140
Camaçari	16.023	-	-	15.467	556
Camamu	3.219	-	549	2.591	79
Campo Alegre do Norte	2.914	-	661	2.253	-
Campo Formoso	5.586	-	909	4.261	416
Canápolis	957	-	56	901	-
Canarana	2.067	-	449	1.462	156
Canavieiras	2.610	-	1.782	646	182
Candeal	771	-	279	466	26
Candeias	5.696	-	864	4.320	512
Candiba	994	-	-	994	-
Candido Sales	3.234	-	219	3.015	-
Cansanção	3.301	-	493	2.700	108
Canudos	1.422	-	277	1.145	-
Capela do Alto do Cruzeiro	1.011	-	179	832	-
Capim Grosso	2.382	-	467	1.660	255
Caraíbas	1.030	-	-	1.030	-
Caravelas	1.738	-	247	1.447	44
Cardeal da Silva	688	-	314	374	-
Carinhanha	2.239	-	514	1.690	35
Casa Nova	5.745	-	1.295	4.330	120

Castro Alves	2.500	-	-	2.342	158
Catolândia	251	-	-	251	-
Catu	4.026	-	1.869	1.467	690
Caturama	575	-	-	575	-
Central	1.383	-	469	793	121
Chorrochó	901	-	599	302	-
Cícero Dantas	2.615	-	442	2.046	127
Cipó	1.488	-	713	721	54
Coaraci	1.714	-	509	1.033	172
Cocos	1.571	-	-	1.571	-
Conceição da Fe	1.577	-	716	753	108
Conceição do Ali	1.154	-	1.036	72	46
Conceição do Co	5.238	-	2.533	2.437	268
Conceição do Ja	2.395	-	1.502	531	362
Conde	2.274	-	453	1.821	-
Condeúba	1.512	-	293	1.219	-
Contendas do Si	504	-	28	476	-
Coração de Mari	2.307	-	1.161	1.065	81
Cordeiros	712	-	-	712	-
Coribe	1.516	-	-	1.516	-
Coronel João Sá	2.097	-	-	2.097	-
Correntina	2.986	-	448	2.479	59
Cotegipe	1.234	-	157	1.077	-
Cravolândia	589	-	63	526	-
Crisópolis	1.749	-	-	1.749	-
Cristópolis	1.252	-	-	1.252	-
Cruz das Almas	5.037	-	1.916	2.309	812
Curaçá	2.864	-	513	2.313	38
Dário Meira	751	-	43	673	35
Dias D'Ávila	5.377	-	-	4.805	572
Dom Basílio	737	-	-	737	-
Dom Macedo Co	378	-	359	19	-
Elísio Medrado	702	-	91	611	-
Encruzilhada	1.647	-	116	1.531	-
Entre Rios	3.300	-	707	2.436	157
Érico Cardoso	861	-	142	719	-
Esplanada	2.680	-	374	2.187	119
Euclides Da Cun	5.754	-	957	4.618	179
Eunápolis	8.655	-	3.039	4.453	1.163
Fátima	1.715	-	171	1.505	39
Feira Da Mata	432	-	121	311	-
Feira De Santan	40.666	-	28.181	7.213	5.272
Filadélfia	1.612	-	-	1.588	24
Firmino Alves	509	-	360	149	-
Floresta Azul	658	-	295	363	-
Formosa do Rio	1.791	-	-	1.754	37
Gandu	2.456	-	1.116	1.112	228
Gavião	394	-	-	394	-

Gentio do Ouro	909	-	157	752	-
Glória	1.268	-	-	1.268	-
Gongogi	546	-	180	366	-
Governador Lom	561	-	47	514	-
Governador Mar	1.948	-	434	1.431	83
Guajeru	821	-	224	597	-
Guanambi	6.145	-	2.536	3.098	511
Guaratinga	1.543	-	30	1.513	-
Heliópolis	1.477	-	-	1.477	-
Iaçu	2.530	-	269	2.200	61
Ibiassucê	908	-	-	908	-
Ibicaraí	2.386	-	1.830	319	237
Ibicoara	1.448	-	-	1.448	-
Ibicuí	1.492	-	-	1.483	9
Ibipeba	1.258	-	159	1.078	21
Ibipitanga	1.194	-	486	708	-
Ibiquera	321	-	228	67	26
Ibirapitanga	2.116	-	-	2.116	-
Ibirapuã	419	-	-	419	-
Ibirataia	2.312	-	373	1.895	44
Ibitiara	1.523	-	111	1.412	-
Ibititá	1.461	-	32	1.429	-
Ibotirama	2.293	-	1.091	1.121	81
Ichu	490	-	224	266	-
Igaporã	1.050	-	259	752	39
Igrapiúna	1.696	-	445	1.251	-
Iguaí	1.917	-	336	1.441	140
Ilhéus	13.968	-	7.008	5.002	1.958
Inhambupe	3.133	-	1.373	1.760	-
Ipecaetá	1.669	-	262	1.407	-
Ípiaú	4.389	-	1.178	2.744	467
Ipirá	4.784	-	832	3.725	227
Ipupiara	699	-	270	429	-
Irajuba	557	-	133	424	-
Iramaia	1.546	-	43	1.503	-
Iraquara	2.127	-	228	1.826	73
Irará	2.681	-	-	2.525	156
Irecê	4.890	-	984	2.412	1.494
Itabela	2.347	-	182	2.145	20
Itaberaba	4.514	-	1.955	2.158	401
Itabuna	16.059	-	10.059	3.707	2.293
Itacaré	1.417	-	491	888	38
Itaetê	1.640	-	183	1.457	-
Itagi	1.665	-	997	589	79
Itagibá	1.135	-	-	1.135	-
Itagimirim	567	-	-	567	-
Itaguaçu da Bah	1.219	-	-	1.219	-
Itaju do Colônia	582	-	-	582	-

Itajuípe	1.735	-	883	763	89
Itamaraju	5.413	-	2.335	2.648	430
Itamari	1.166	-	-	1.166	-
Itambé	2.710	-	1.361	1.271	78
Itanagra	798	-	185	613	-
Itanhém	1.533	-	369	1.164	-
Itaparica	1.620	-	834	681	105
Itapé	725	-	175	550	-
Itapebi	814	-	100	714	-
Itapetinga	3.980	-	809	2.740	431
Itapicuru	2.097	-	281	1.816	-
Itapitanga	834	-	68	764	2
Itaquara	693	-	176	517	-
Itarantim	1.759	-	139	1.570	50
Itatim	1.729	-	-	1.687	42
Itiruçu	1.168	-	454	537	177
Itiúba	2.650	-	473	2.114	63
Itororó	2.072	-	780	1.225	67
Ituaçu	1.614	-	-	1.614	-
Ituberá	2.748	-	256	2.231	261
Iuiú	844	-	-	844	-
Jaborandi	894	-	-	894	-
Jacaraci	1.000	-	-	1.000	-
Jacobina	6.472	-	1.354	4.296	822
Jaguaquara	4.810	-	2.361	2.175	274
Jaguarari	2.457	-	839	1.343	275
Jaguaripe	1.257	-	128	1.129	-
Jandaíra	943	-	168	775	-
Jequié	11.816	-	5.777	4.785	1.254
Jeremoabo	3.066	-	525	2.427	114
Jiquiriçá	997	-	554	443	-
Jitaúna	1.815	-	205	1.506	104
João Dourado	1.854	-	135	1.719	-
Juazeiro	16.018	-	7.423	7.158	1.437
Jucuruçu	1.013	-	-	1.013	-
Jussara	1.337	-	-	1.290	47
Jussari	531	-	-	531	-
Jussiape	531	-	126	405	-
Lafayette Coutinho	231	-	114	117	-
Lagoa Real	1.312	-	-	1.312	-
Laje	1.926	-	379	1.547	-
Lajedão	329	-	-	329	-
Lajedinho	366	-	-	366	-
Lajedo do Taboco	848	-	-	848	-
Lamarão	508	-	-	508	-
Lapão	1.987	-	315	1.672	-
Lauro de Freitas	12.186	-	2.248	8.564	1.374
Lençóis	955	-	378	575	2

Licínio de Almeida	963	-	186	758	19
Livramento de N	3.223	-	1.183	1.861	179
Luis Eduardo Ma	4.112	-	148	3.665	299
Macajuba	1.067	-	-	1.067	-
Macarani	1.223	-	282	941	-
Macaúbas	3.754	-	368	3.196	190
Macururé	602	-	137	465	-
Madre de Deus	1.800	-	-	1.637	163
Maetinga	640	-	-	640	-
Maiquinique	686	-	-	664	22
Mairi	1.859	-	423	1.436	-
Malhada	1.962	-	150	1.812	-
Malhada de Ped	537	-	-	537	-
Manoel Vitorino	1.187	-	236	951	-
Mansidão	1.458	-	75	1.383	-
Maracás	2.083	-	347	1.686	50
Maragogipe	3.232	-	1.751	1.358	123
Maraú	1.467	-	93	1.374	-
Marcionílio Souz	886	-	-	886	-
Mascote	1.446	-	28	1.418	-
Mata de São João	3.640	-	338	2.783	519
Matina	1.039	-	-	1.039	-
Medeiros Neto	2.249	-	566	1.683	-
Miguel Calmon	2.274	-	725	1.450	99
Milagres	1.041	-	-	1.041	-
Mirangaba	1.979	-	-	1.979	-
Mirante	842	-	-	842	-
Monte Santo	4.860	-	51	4.809	-
Morpará	868	-	434	434	-
Morro do Chapé	3.187	-	1.098	1.961	128
Mortugaba	937	-	280	649	8
Mucugê	776	-	258	518	-
Mucuri	3.422	-	279	2.738	405
Mulungu do Mor	1.348	-	-	1.348	-
Mundo Novo	2.000	-	903	1.048	49
Muniz Ferreira	553	-	281	272	-
Muquém de São	1.126	-	-	1.126	-
Muritiba	2.216	-	405	1.408	403
Mutuípe	1.752	-	573	1.118	61
Nazaré	2.327	-	1.528	566	233
Nilo Peçanha	1.340	-	-	1.340	-
Nordestina	1.377	-	-	1.377	-
Nova Canaã	1.198	-	128	1.070	-
Nova Fátima	631	-	185	446	-
Nova Ibiá	517	-	-	517	-
Nova Itarana	667	-	504	163	-
Nova Redenção	712	-	135	577	-
Nova Soure	2.446	-	499	1.856	91

Nova Viçosa	3.703	-	-	3.549	154
Novo Horizonte	927	-	40	887	-
Novo Triunfo	822	-	-	822	-
Olindina	2.044	-	-	1.998	46
Oliveira Dos Bre	2.431	-	120	2.311	-
Ouriçangas	889	-	-	889	-
Ourolândia	1.271	-	81	1.175	15
Palmas de Mont	1.803	-	-	1.803	-
Palmeiras	690	-	348	342	-
Paramirim	1.563	-	466	972	125
Paratinga	2.913	-	251	2.662	-
Paripiranga	2.290	-	732	1.360	198
Pau Brasil	872	-	340	532	-
Paulo Afonso	7.440	-	3.421	3.056	963
Pé de Serra	1.270	-	127	1.061	82
Pedrao	395	-	186	209	-
Pedro Alexandre	1.185	-	-	1.185	-
Piatã	1.841	-	28	1.813	-
Pilao Arcado	3.197	-	430	2.767	-
Pindaí	1.338	-	218	1.120	-
Pindobaçu	1.902	-	450	1.452	-
Pintadas	961	-	-	961	-
Piraí do Norte	897	-	61	836	-
Piripá	843	-	-	843	-
Piritiba	2.123	-	737	1.273	113
Planaltino	715	-	-	715	-
Planalto	1.917	-	484	1.387	46
Poções	3.843	-	1.666	2.003	174
Pojuca	2.746	-	487	2.045	214
Ponto Novo	1.935	-	-	1.935	-
Porto Seguro	9.843	-	342	8.608	893
Potiraguá	1.105	-	744	344	17
Prado	2.023	-	464	1.499	60
Presidente Dutra	1.096	-	291	735	70
Presidente Janio	1.098	-	-	1.098	-
Presidente Tanc	2.513	-	-	2.513	-
Queimadas	2.394	-	263	2.080	51
Quijingue	2.857	-	-	2.857	-
Quixabeira	684	-	34	650	-
Rafael Jambeiro	2.077	-	-	2.077	-
Remanso	3.023	-	948	1.739	336
Retirolândia	922	-	137	750	35
Riachao das Nev	2.171	-	176	1.995	-
Riachao do Jacu	2.647	-	1.336	1.094	217
Riacho de Santa	2.333	-	123	2.155	55
Ribeira do Ampa	1.490	-	167	1.323	-
Ribeira do Pomb	5.282	-	712	4.346	224
Ribeirão do Larg	1.081	-	147	934	-

Rio de Contas	1.033	-	741	292	-
Rio do Antônio	1.098	-	258	840	-
Rio do Pires	927	-	209	718	-
Rio Real	3.932	-	1.695	1.969	268
Rodelas	573	-	194	379	-
Ruy Barbosa	2.242	-	929	1.152	161
Salinas da Marg	1.106	-	-	1.106	-
Salvador	173.958	460	128.217	13.432	31.849
Santa Barbara	1.844	-	1.412	368	64
Santa Brígida	1.551	-	-	1.551	-
Santa Cruz Cabr	1.884	-	-	1.884	-
Santa Cruz da V	419	-	-	419	-
Santa Inês	1.225	-	977	225	23
Santa Luzia	1.149	-	334	815	-
Santa Maria da	3.974	-	669	3.039	266
Santa Rita De C	2.614	-	610	1.968	36
Santa Teresinha	777	-	195	582	-
Santaluz	2.745	-	650	2.004	91
Santana	2.156	-	607	1.476	73
Santanópolis	806	-	154	652	-
Santo Amaro	4.288	-	1.327	2.394	567
Santo Antônio d	6.657	-	2.753	2.569	1.335
Santo Estêvão	4.232	-	1.443	2.546	243
São Desidério	2.583	-	427	2.123	33
São Domingos	537	-	165	372	-
São Felipe	2.181	-	711	1.385	85
São Felix	1.337	-	325	1.012	-
São Felix do Cor	1.283	-	-	1.283	-
Sao Francisco d	2.768	-	-	2.704	64
São Gabriel	1.765	-	-	1.765	-
São Goncalo dos	2.266	-	973	1.263	30
São José da Vitó	773	-	400	373	-
São José do Jac	969	-	-	969	-
São Miguel das I	925	-	58	867	-
São Sebastião d	3.050	-	438	2.458	154
Sapeaçu	1.853	-	873	980	-
Sátiro Dias	1.113	-	303	810	-
Saubara	1.093	-	-	1.093	-
Saúde	1.022	-	271	742	9
Seabra	4.079	-	1.740	2.103	236
Sebastião Laran	877	-	42	835	-
Senhor do Bonfi	6.264	-	2.956	2.238	1.070
Sento Sé	3.238	-	835	2.403	-
Serra do Ramalf	3.214	-	-	3.214	-
Serra Dourada	1.634	-	343	1.195	96
Serra Preta	1.719	-	577	1.142	-
Serrinha	6.332	-	3.234	2.526	572
Serrolândia	863	-	310	553	-

Simões Filho	9.200	-	2.771	6.233	196
Sítio Do Mato	1.833	-	377	1.456	-
Sítio Do Quinto	1.367	-	-	1.367	-
Sobradinho	1.736	-	640	1.013	83
Souto Soares	1.713	-	78	1.635	-
Tabocas Do Brej	1.110	-	-	1.110	-
Tanhaçu	1.601	-	195	1.376	30
Tanque Novo	1.314	-	53	1.261	-
Tanquinho	578	-	578	0	-
Taperoá	1.584	-	781	803	-
Tapiramutá	1.631	-	115	1.516	-
Teixeira de Freit	9.697	-	2.467	6.154	1.076
Teodoro Sampa	808	-	226	582	-
Teofilândia	2.312	-	33	2.116	163
Teolândia	1.052	-	-	1.052	-
Terra Nova	1.265	-	-	1.265	-
Tremedal	2.423	-	-	2.423	-
Tucano	4.293	-	938	3.197	158
Uauá	2.626	-	1.197	1.429	-
Ubaíra	1.622	-	-	1.622	-
Ubaitaba	1.797	-	413	1.310	74
Ubatã	1.309	-	1.230	2	77
Uibaí	880	-	-	823	57
Umburanas	1.158	-	-	1.158	-
Una	1.819	-	545	1.235	39
Urandi	1.279	-	390	889	-
Uruçuca	1.903	-	249	1.654	-
Utinga	2.081	-	154	1.812	115
Valença	6.526	-	1.509	4.327	690
Valente	1.861	-	489	1.203	169
Várzea da Roça	1.361	-	188	1.173	-
Várzea do Poço	828	-	17	811	-
Várzea Nova	1.281	-	-	1.281	-
Varzedo	988	-	-	988	-
Vera Cruz	2.950	-	841	1.971	138
Vereda	640	-	-	640	-
Vitória da Conqu	22.566	-	11.596	8.164	2.806
Wagner	1.023	-	838	144	41
Wanderley	1.075	-	290	728	57
Wenceslau Guim	1.987	-	-	1.987	-
Xique-Xique	4.801	-	1.049	3.577	175

Fonte: SEC, MEC/INEP

Elaboração: SEC-SUPAV/CAI

Tabela 3.3**Matrícula inicial no ensino médio por município e dependência administrativa,**

Municípios	Dependência Administrativa				
	Total	Federal	Estadual	Municipal	Privada
Estado da Bahia	639.956	5.881	572.570	18.706	42.799
Abaíra	477	-	477	0	-
Abaré	853	-	853	0	-
Acajutiba	409	-	409	0	-
Adustina	727	-	536	191	-
Água Fria	857	-	844	13	-
Aiquara	217	-	217	0	-
Alagoinhas	5.660	-	4.862	0	798
Alcobaça	950	-	950	0	-
Almadina	159	-	159	0	-
Amargosa	1.041	-	936	0	105
Amélia Rodrigues	869	-	869	0	-
América Dourada	756	-	756	0	-
Anagé	937	-	937	0	-
Andaraí	691	-	691	0	-
Andorinha	602	-	602	0	-
Angical	920	-	920	0	-
Anguera	303	-	303	0	-
Antas	740	-	591	149	-
Antônio Cardoso	303	-	303	0	-
Antônio Gonçalves	368	-	368	0	-
Aporá	760	-	760	0	-
Apuarema	367	-	367	0	-
Araçás	675	-	-	675	-
Aracatu	621	-	621	0	-
Araci	1.890	-	1.784	0	106
Aramari	429	-	429	0	-
Arataca	536	-	536	0	-
Aratuípe	384	-	384	0	-
Aurelino Leal	422	-	422	0	-
Baianópolis	787	-	701	86	-
Baixa Grande	987	-	987	0	-
Banzaê	750	-	750	0	-
Barra	2.147	-	2.033	0	114
Barra da Estiva	1.087	-	1.072	0	15
Barra do Choça	1.479	-	1.479	0	-
Barra do Mendes	746	-	699	0	47
Barra do Rocha	370	-	370	0	-
Barreiras	7.650	556	6.691	7	396
Barro Alto	706	-	706	0	-

Barrocas	714	-	714	0	-
Belmonte	1.163	-	609	554	-
Belo Campo	798	-	798	0	-
Biritinga	561	-	498	63	-
Boa Nova	721	-	721	0	-
Boa Vista do Tupac	1.065	-	1.065	0	-
Bom Jesus da Lapa	3.074	-	2.876	0	198
Bom Jesus da Selva	518	-	518	0	-
Boninal	877	-	698	179	-
Bonito	600	-	310	290	-
Boquira	1.280	-	1.280	0	-
Botuporã	617	-	617	0	-
Brejões	740	-	676	64	-
Brejo Velho	382	-	382	0	-
Brotas de Macaúba	528	-	528	0	-
Brumado	3.471	-	3.108	0	363
Buerarema	824	-	824	0	-
Buritirama	1.069	-	1.069	0	-
Caatiba	339	-	288	51	-
Cabaceiras do Paranaíba	739	-	739	0	-
Cachoeira	1.973	-	1.419	0	554
Caculé	920	-	920	0	-
Caém	400	-	400	0	-
Caetanópolis	681	-	681	0	-
Caetité	1.992	-	1.813	0	179
Cafarnaum	696	-	696	0	-
Cairu	358	-	81	277	-
Caldeirão Grande	580	-	506	74	-
Camacã	860	-	846	0	14
Camaçari	11.047	204	9.604	985	254
Camamu	1.796	-	1.796	0	-
Campo Alegre do Norte	1.216	-	1.216	0	-
Campo Formoso	2.898	-	2.705	0	193
Canápolis	459	-	459	0	-
Canarana	1.411	-	1.008	403	-
Canavieiras	1.005	-	1.005	0	-
Candeal	263	-	263	0	-
Candeias	2.947	-	2.789	118	40
Candiba	629	-	629	0	-
Candido Sales	1.357	-	1.357	0	-
Cansanção	1.461	-	1.363	98	-
Canudos	824	-	598	226	-
Capela do Alto Paraguai	390	-	390	0	-
Capim Grosso	1.148	-	1.037	0	111
Caraíbas	489	-	489	0	-
Caravelas	1.248	-	1.248	0	-
Cardeal da Silva	607	-	607	0	-
Carinhanha	1.419	-	1.417	2	-

Casa Nova	2.150	-	2.150	0	-
Castro Alves	1.391	-	1.261	130	-
Catolândia	156	-	156	0	-
Catu	2.297	404	1.800	0	93
Caturama	382	-	382	0	-
Central	523	-	419	0	104
Chorrochó	622	-	584	38	-
Cícero Dantas	1.602	-	1.555	0	47
Cipó	745	-	678	67	-
Coaraci	859	-	747	0	112
Cocos	710	-	710	0	-
Conceição da Fe	660	-	660	0	-
Conceição do Ali	641	-	617	0	24
Conceição do Co	2.625	-	2.496	0	129
Conceição do Ja	1.444	-	1.292	0	152
Conde	1.305	-	1.305	0	-
Condeúba	868	-	868	0	-
Contendas do Si	296	-	279	17	-
Coração de Mari	1.053	-	1.053	0	-
Cordeiros	446	-	446	0	-
Coribe	835	-	835	0	-
Coronel João Sá	502	-	502	0	-
Correntina	1.717	-	1.673	0	44
Cotegipe	467	-	467	0	-
Cravolândia	461	-	461	0	-
Crisópolis	814	-	814	0	-
Cristópolis	733	-	733	0	-
Cruz das Almas	2.950	-	2.156	437	357
Curaçá	1.670	-	1.670	0	-
Dário Meira	666	-	666	0	-
Dias D'Ávila	2.893	-	2.713	0	180
Dom Basílio	475	-	475	0	-
Dom Macedo Co	120	-	120	0	-
Elísio Medrado	349	-	349	0	-
Encruzilhada	821	-	821	0	-
Entre Rios	2.040	-	1.974	0	66
Érico Cardoso	474	-	474	0	-
Esplanada	1.638	-	1.062	522	54
Euclides Da Cun	2.627	-	2.518	0	109
Eunápolis	4.238	229	3.490	0	519
Fátima	810	-	810	0	-
Feira Da Mata	314	-	314	0	-
Feira De Santan	22.502	-	19.883	0	2.619
Filadélfia	714	-	714	0	-
Firmino Alves	146	-	146	0	-
Floresta Azul	412	-	328	84	-
Formosa do Rio	1.270	-	868	402	-
Gandu	1.377	-	1.317	0	60

Gavião	188	-	188	0	-
Gentio do Ouro	418	-	192	226	-
Glória	645	-	645	0	-
Gongogi	353	-	353	0	-
Governador Lom	467	-	467	0	-
Governador Mar	981	-	934	0	47
Guajeru	426	-	426	0	-
Guanambi	3.544	279	3.156	0	109
Guaratinga	624	-	624	0	-
Heliópolis	628	-	584	44	-
Iaçu	956	-	956	0	-
Ibiassucê	479	-	479	0	-
Ibicaraí	959	-	868	0	91
Ibicoara	969	-	969	0	-
Ibicuí	699	-	699	0	-
Ibipeba	522	-	522	0	-
Ibipitanga	489	-	489	0	-
Ibiquera	118	-	118	0	-
Ibirapitanga	1.070	-	1.070	0	-
Ibirapuã	355	-	355	0	-
Ibirataia	877	-	877	0	-
Ibitiara	828	-	828	0	-
Ibititá	951	-	951	0	-
Ibotirama	1.780	-	1.780	0	-
Ichu	302	-	302	0	-
Igaporã	513	-	513	0	-
Igrapiúna	678	-	678	0	-
Iguaí	776	-	719	0	57
Ilhéus	8.104	-	7.097	0	1.007
Inhambupe	1.603	-	1.603	0	-
Ipecaetá	635	-	635	0	-
Ipiaú	2.277	-	2.074	0	203
Ipirá	2.329	-	2.273	0	56
Ipupiara	477	-	477	0	-
Irajuba	426	-	426	0	-
Iramaia	507	-	507	0	-
Iraquara	1.095	-	1.095	0	-
Irará	1.299	-	1.243	0	56
Irecê	3.676	-	2.722	0	954
Itabela	1.489	-	1.489	0	-
Itaberaba	2.212	-	2.068	0	144
Itabuna	9.732	-	8.361	0	1.371
Itacaré	962	-	251	711	-
Itaetê	851	-	851	0	-
Itagi	731	-	669	0	62
Itagibá	790	-	790	0	-
Itagimirim	364	-	364	0	-
Itaguaçu da Bah	496	-	496	0	-

Itaju do Colônia	350	-	350	0	-
Itajuípe	723	-	723	0	-
Itamaraju	2.454	-	2.271	0	183
Itamari	378	-	378	0	-
Itambé	1.129	-	1.129	0	-
Itanagra	235	-	235	0	-
Itanhém	974	-	900	74	-
Itaparica	764	-	696	0	68
Itapé	454	-	454	0	-
Itapebi	574	-	574	0	-
Itapetinga	2.987	113	2.599	0	275
Itapicuru	675	-	446	229	-
Itapitanga	374	-	374	0	-
Itaquara	524	-	444	80	-
Itarantim	667	-	655	0	12
Itatim	549	-	549	0	-
Itiruçu	630	-	580	0	50
Itiúba	1.447	-	1.447	0	-
Itororó	1.091	-	1.091	0	-
Ituaçu	769	-	475	294	-
Ituberá	1.363	-	1.196	0	167
Iuiú	617	-	617	0	-
Jaborandi	655	-	655	0	-
Jacaraci	607	-	607	0	-
Jacobina	3.348	-	2.427	589	332
Jaguaquara	2.096	-	1.875	0	221
Jaguarari	1.461	-	1.322	0	139
Jaguaripe	413	-	154	259	-
Jandaíra	434	-	434	0	-
Jequié	6.800	-	6.279	0	521
Jeremoabo	1.469	-	1.408	0	61
Jiquiriçá	317	-	317	0	-
Jitaúna	804	-	756	0	48
João Dourado	1.076	-	1.076	0	-
Juazeiro	10.561	-	10.061	12	488
Jucuruçu	370	-	370	0	-
Jussara	876	-	876	0	-
Jussari	425	-	425	0	-
Jussiape	428	-	428	0	-
Lafayette Coutinho	89	-	89	0	-
Lagoa Real	442	-	442	0	-
Laje	1.083	-	1.083	0	-
Lajedão	206	-	206	0	-
Lajedinho	158	-	158	0	-
Lajedo do Taboco	420	-	420	0	-
Lamarão	385	-	273	112	-
Lapão	1.280	-	1.280	0	-
Lauro de Freitas	6.087	-	5.304	0	783

Lençóis	408	-	408	0	-
Licínio de Almei	509	-	509	0	-
Livramento de N	2.059	-	1.485	502	72
Luis Eduardo Ma	2.886	-	2.413	240	233
Macajuba	175	-	175	0	-
Macarani	1.132	-	1.132	0	-
Macaúbas	2.180	-	2.051	0	129
Macururé	397	-	397	0	-
Madre de Deus	886	-	886	0	-
Maetinga	314	-	314	0	-
Maiquínique	389	-	389	0	-
Mairi	794	-	712	0	82
Malhada	902	-	902	0	-
Malhada de Ped	382	-	382	0	-
Manoel Vitorino	681	-	309	372	-
Mansidão	644	-	628	0	16
Maracás	1.054	-	800	254	-
Maragogipe	1.958	-	1.895	0	63
Maraú	598	-	598	0	-
Marcionílio Souz	559	-	559	0	-
Mascote	734	-	734	0	-
Mata de São Joã	1.254	-	1.191	0	63
Matina	458	-	458	0	-
Medeiros Neto	1.032	-	1.015	17	-
Miguel Calmon	1.054	-	1.054	0	-
Milagres	698	-	354	344	-
Mirangaba	700	-	700	0	-
Mirante	366	-	366	0	-
Monte Santo	2.196	-	1.106	1.090	-
Morpará	357	-	331	26	-
Morro do Chapé	1.258	-	1.188	0	70
Mortugaba	460	-	460	0	-
Mucugê	539	-	539	0	-
Mucuri	1.860	-	1.602	0	258
Mulungu do Mor	609	-	609	0	-
Mundo Novo	942	-	848	0	94
Muniz Ferreira	256	-	256	0	-
Muquém de Sao	602	-	602	0	-
Muritiba	1.415	-	1.211	0	204
Mutuípe	664	-	664	0	-
Nazaré	1.734	-	1.650	0	84
Nilo Peçanha	414	-	414	0	-
Nordestina	832	-	793	39	-
Nova Canaã	565	-	565	0	-
Nova Fátima	290	-	290	0	-
Nova Ibiá	364	-	364	0	-
Nova Itarana	278	-	278	0	-
Nova Redenção	344	-	344	0	-

Nova Soure	1.018	-	790	170	58
Nova Viçosa	1.864	-	1.864	0	-
Novo Horizonte	418	-	418	0	-
Novo Triunfo	489	-	329	160	-
Olindina	899	-	771	128	-
Oliveira Dos Bre	1.324	-	1.182	0	142
Ouriçangas	487	-	487	0	-
Ourolândia	793	-	793	0	-
Palmas de Mont	1.099	-	1.099	0	-
Palmeiras	423	-	423	0	-
Paramirim	941	-	925	0	16
Paratinga	1.857	-	952	905	-
Paripiranga	1.093	-	598	345	150
Pau Brasil	683	-	683	0	-
Paulo Afonso	5.205	-	4.692	0	513
Pé de Serra	930	-	923	0	7
Pedrao	402	-	402	0	-
Pedro Alexandre	504	-	504	0	-
Piatã	906	-	906	0	-
Pilao Arcado	1.077	-	953	105	19
Pindaí	866	-	641	225	-
Pindobaçu	611	-	611	0	-
Pintadas	638	-	638	0	-
Piraí do Norte	392	-	392	0	-
Piripá	517	-	517	0	-
Piritiba	859	-	836	0	23
Planaltino	275	-	275	0	-
Planalto	869	-	869	0	-
Poções	2.664	-	2.562	0	102
Pojuca	2.301	-	2.007	0	294
Ponto Novo	748	-	748	0	-
Porto Seguro	6.030	200	5.424	162	244
Potiraguá	575	-	575	0	-
Prado	1.307	-	913	394	-
Presidente Dutra	718	-	718	0	-
Presidente Janio	427	-	427	0	-
Presidente Tanc	1.295	-	1.259	0	36
Queimadas	1.236	-	1.207	29	-
Quijingue	1.301	-	1.301	0	-
Quixabeira	385	-	350	35	-
Rafael Jambeiro	873	-	873	0	-
Remanso	1.359	-	1.233	0	126
Retirolândia	687	-	678	0	9
Riachao das Nev	1.184	-	1.184	0	-
Riachao do Jacu	1.740	-	1.580	0	160
Riacho de Santa	1.500	-	1.480	0	20
Ribeira do Ampa	711	-	551	160	-
Ribeira do Pomb	2.229	-	2.044	0	185

Ribeirão do Largo	354	-	348	6	-
Rio de Contas	537	-	463	74	-
Rio do Antônio	606	-	549	57	-
Rio do Pires	622	-	622	0	-
Rio Real	1.906	-	1.792	0	114
Rodelas	341	-	341	0	-
Ruy Barbosa	1.308	-	1.263	0	45
Salinas da Margarida	812	-	687	125	-
Salvador	126.063	1.825	105.227	0	19.011
Santa Barbara	725	-	725	0	-
Santa Brígida	701	-	701	0	-
Santa Cruz Cabralia	1.688	-	1.688	0	-
Santa Cruz da Vitória	185	-	185	0	-
Santa Inês	905	321	584	0	-
Santa Luzia	614	-	493	121	-
Santa Maria da Boa Vista	1.920	-	1.738	0	182
Santa Rita De Cascais	1.285	-	1.285	0	-
Santa Teresinha	287	-	287	0	-
Santaluz	2.456	-	2.230	162	64
Santana	1.649	-	1.649	0	-
Santanópolis	337	-	337	0	-
Santo Amaro	2.746	229	2.180	178	159
Santo Antônio do Jacinto	3.724	-	3.247	0	477
Santo Estêvão	1.946	-	1.890	0	56
São Desidério	942	-	653	289	-
São Domingos	345	-	345	0	-
São Felipe	1.270	-	1.244	0	26
São Felix	824	-	824	0	-
São Felix do Cordeiro	809	-	809	0	-
Sao Francisco do Conde	888	-	888	0	-
São Gabriel	743	-	743	0	-
São Gonçalo dos Campos	818	-	288	530	-
São José da Vitória	354	-	354	0	-
São José do Jacinto	383	-	383	0	-
São Miguel das Antas	300	-	300	0	-
São Sebastião do Passaré	2.036	-	1.903	98	35
Sapeaçu	1.029	-	1.029	0	-
Sátiro Dias	893	-	612	281	-
Saubara	612	-	612	0	-
Saúde	428	-	428	0	-
Seabra	2.174	-	2.100	0	74
Sebastião Laranjeira	415	-	223	192	-
Senhor do Bonfim	4.599	304	3.769	0	526
Sento Sé	1.978	-	1.978	0	-
Serra do Ramalho	1.972	-	1.972	0	-
Serra Dourada	1.212	-	1.212	0	-
Serra Preta	824	-	824	0	-
Serrinha	3.753	-	2.832	678	243

Serrolândia	405	-	405	0	-
Simões Filho	5.300	317	4.983	0	-
Sítio Do Mato	709	-	709	0	-
Sítio Do Quinto	504	-	504	0	-
Sobradinho	778	-	778	0	-
Souto Soares	930	-	930	0	-
Tabocas Do Brej	533	-	533	0	-
Tanhaçu	1.028	-	1.028	0	-
Tanque Novo	827	-	827	0	-
Tanquinho	225	-	225	0	-
Taperoá	743	-	743	0	-
Tapiramutá	847	-	847	0	-
Teixeira de Freit	4.987	148	4.407	0	432
Teodoro Sampa	359	-	359	0	-
Teofilândia	1.179	-	836	232	111
Teolândia	743	-	743	0	-
Terra Nova	719	-	719	0	-
Tremedal	834	-	834	0	-
Tucano	1.522	-	1.411	0	111
Uauá	1.608	-	1.608	0	-
Ubaíra	479	-	479	0	-
Ubaitaba	851	-	851	0	-
Ubatã	730	-	730	0	-
Uibaí	711	-	682	0	29
Umburanas	700	-	700	0	-
Una	1.328	-	1.328	0	-
Urandi	596	-	596	0	-
Uruçuca	1.236	-	956	280	-
Utinga	782	-	751	0	31
Valença	4.187	383	3.598	0	206
Valente	978	-	931	0	47
Várzea da Roça	400	-	400	0	-
Várzea do Poço	327	-	327	0	-
Várzea Nova	594	-	594	0	-
Varzedo	299	-	299	0	-
Vera Cruz	1.246	-	1.222	0	24
Vereda	301	-	301	0	-
Vitória da Conqu	13.759	369	11.816	0	1.574
Wagner	305	-	305	0	-
Wanderley	496	-	496	0	-
Wenceslau Guim	665	-	384	281	-
Xique-Xique	2.733	-	2.056	588	89

Fonte: SEC, MEC/INEP

Elaboração: SEC-SUPAV/CAI

Tabela 3.4
Matrículas e Estabelecimentos por Dependência Administrativa em Escolas com Laboratório de Informática
Etapa de Ensino: Fundamental
Bahia 2002-09

Dependência Administrativa	Ano	Matrícula Total	Escolas Com Laboratório de Informática			
			Matrícula	Nº de Escolas	Alunos Atendidos	
					(%)	Var.Anual (%)
Federal	2002	466	466	1	100,0	-2,3
	2003	459	459	1	100,0	-1,5
	2004	477	477	1	100,0	3,9
	2005	471	471	1	100,0	-1,3
	2006	497	497	1	100,0	5,5
	2007	472	472	1	100,0	-5,0
	2008	455	455	1	100,0	-3,6
	2009	460	460	1	100,0	1,1
	Varição 2009/02(%)	-1,29	-1,29	0,00	-	-
Estadual	2002	1124330	149523	165	13,3	18,9
	2003	796556	147055	215	18,5	-1,7
	2004	625917	153323	253	24,5	4,3
	2005	573346	162144	277	28,3	5,8
	2006	539606	167358	315	31,0	3,2
	2007	493303	214800	457	43,5	28,3
	2008	468398	268945	626	57,4	25,2
	2009	433670	359453	834	82,9	33,7
	Varição 2009/02(%)	-61	140	405	-	-
Municipal	2002	2.313.273	143.624	171	6,2	21,3
	2003	2.346.509	194.228	228	8,3	35,2
	2004	2.257.487	204.999	258	9,1	5,5
	2005	2.205.390	207.800	273	9,4	1,4
	2006	2.125.277	271.292	395	12,8	30,6
	2007	1.987.228	316.805	571	15,9	16,8
	2008	1.940.486	404.771	812	20,9	27,8
	2009	1.901.801	513.506	1.134	27,0	26,9
	Varição 2009/02(%)	-18	257,53	563	-	-

Privada	2002	191.207	102.090	435	53,4	11,2
	2003	190.580	105.712	470	55,5	3,5
	2004	195.703	105.788	465	54,1	0,1
	2005	205.238	108.809	484	53,0	2,9
	2006	214.289	120.879	534	56,4	11,1
	2007	156.054	93.128	436	59,7	-23,0
	2008	205.955	128.305	579	62,3	37,8
	2009	220.333	138.536	607	62,9	8,0
	Varição 2009/02(%)	15,23	35,70	39,54	-	-
Total	2002	3.629.276	395.703	772	10,9	17,6
	2003	3.334.104	447.454	914	13,4	13,1
	2004	3.079.584	464.587	977	15,1	3,8
	2005	2.984.445	479.224	1.035	16,1	3,2
	2006	2.879.669	560.026	1.245	19,4	16,9
	2007	2.637.057	625.205	1.465	23,7	11,6
	2008	2.615.294	802.476	2.018	30,7	28,4
	2009	2.556.264	1.011.955	2.576	39,6	26,1
	Varição 2009/02(%)	-29,57	155,74	233,68	-	-

Fonte: SEC, MEC/INEP
Elaboração: SEC-SUPAV/DAI

Tabela 3.5
Matrículas e Estabelecimentos por Dependência Administrativa em Escolas com Biblioteca
Etapa de Ensino: Fundamental
Bahia 2002-09

Dependência Adm	Ano	Matrícula Total	Escolas Com Biblioteca			
			Matrícula	Nº de Escolas	Alunos Atendidos	
					(%)	Var.Anual (%)
Federal	2002	466	466	1	100,0	-2,3
	2003	459	459	1	100,0	-1,5
	2004	477	477	1	100,0	3,9
	2005	471	471	1	100,0	-1,3
	2006	497	497	1	100,0	5,5
	2007	472	472	1	100,0	-5,0
	2008	455	455	1	100,0	-3,6
	2009	460	460	1	100,0	1,1
	Varição 2009/02(%)	-1,29	-1,29	0,00	-	-

Estadual	2002	1.124.330	421.676	557	37,5	0,7
	2003	796.556	342.528	583	43,0	-18,8
	2004	625.917	276.282	523	44,1	-19,3
	2005	573.346	257.740	501	45,0	-6,7
	2006	539.606	272.621	544	50,5	5,8
	2007	493.303	296.922	645	60,2	8,9
	2008	468.398	306.747	701	65,5	3,3
	2009	433.670	300.165	651	69,2	-2,1
	Varição 2009/02(%)	-61,43	-28,82	17	-	-
Municipal	2002	2.313.273	459.668	756	19,9	7,3
	2003	2.346.509	492.839	856	21,0	7,2
	2004	2.257.487	441.805	852	19,6	-10,4
	2005	2.205.390	453.703	888	20,6	2,7
	2006	2.125.277	480.511	950	22,6	5,9
	2007	1.987.228	610.841	1.389	30,7	27,1
	2008	1.940.486	667.429	1.646	34,4	9,3
	2009	1.901.801	647.912	1.641	34,1	-2,9
	Varição 2009/02(%)	-17,79	40,95	117	-	-
Privada	2002	191.207	160.981	1.157	84,2	3,4
	2003	190.580	161.178	1.162	84,6	0,1
	2004	195.703	149.944	973	76,6	-7,0
	2005	205.238	157.344	1.039	76,7	4,9
	2006	214.289	170.789	1.119	79,7	8,5
	2007	156.054	135.380	918	86,8	-20,7
	2008	205.955	183.697	1.208	89,2	35,7
	2009	220.333	195.436	1.220	88,7	6,4
	Varição 2009/02(%)	15,23	21,40	5,45	-	-
Total	2002	3.629.276	1.042.791	2.471	28,7	3,9
	2003	3.334.104	997.004	2.602	29,9	-4,4
	2004	3.079.584	868.508	2.349	28,2	-12,9
	2005	2.984.445	869.258	2.429	29,1	0,1
	2006	2.879.669	924.418	2.614	32,1	6,3
	2007	2.637.057	1.043.615	2.953	39,6	12,9
	2008	2.615.294	1.158.328	3.556	44,3	11,0
	2009	2.556.264	1.143.973	3.513	44,8	-1,2
	Varição 2009/02(%)	-29,57	9,70	42,17	-	-

Fonte: SEC, MEC/INEP
Elaboração: SEC-SUPAV/DAI

Tabela 3.6
tabelecimentos por Dependência Administrativa em Escolas com Laboratório de Informática
Etapa de Ensino: Médio
Bahia 2002-09

Dependência Administrativa	Ano	Matrícula Total	Escolas Com Laboratório de Informática			
			Matrícula	Nº de Escolas	Alunos Atendidos	
					(%)	Var.Anual (%)
Federal	2002	4.020	4.020	13	100,0	-3,8
	2003	4.035	4.035	13	100,0	0,4
	2004	3.888	3.888	13	100,0	-3,6
	2005	3.578	3.578	12	100,0	-8,0
	2006	3.936	3.936	13	100,0	10,0
	2007	4.534	4.534	14	100,0	15,2
	2008	4.914	4.914	17	100,0	8,4
	2009	5.881	5.881	17	100,0	19,7
	Variação 2009/02(%)	46,29	46,29	30,77	-	-
Estadual	2002	615.588	281.559	256	45,7	28,0
	2003	689.795	351.683	277	51,0	24,9
	2004	631.822	363.350	330	57,5	3,3
	2005	646.004	390.529	383	60,5	7,5
	2006	633.625	418.138	447	66,0	7,1
	2007	585.410	446.292	626	76,2	6,7
	2008	575.970	513.897	831	89,2	15,1
	2009	572.570	545.260	937	95,2	6,1
	Variação 2009/02(%)	-6,99	93,66	266	-	-
Municipal	2002	78.851	10.398	35	13,2	41,3
	2003	66.700	10.915	42	16,4	5,0
	2004	54.625	10.061	38	18,4	-7,8
	2005	41.458	8.183	27	19,7	-18,7
	2006	35.341	9.215	35	26,1	12,6
	2007	30.334	11.496	53	37,9	24,8
	2008	25.771	14.950	76	58,0	30,0
	2009	18.706	10.204	71	54,5	-31,7
	Variação 2009/02(%)	-76,28	-1,87	103	-	-

Privada	2002	54.763	40.076	208	73,2	17,9
	2003	54.504	41.152	218	75,5	2,7
	2004	53.966	38.738	216	71,8	-5,9
	2005	52.840	38.231	235	72,4	-1,3
	2006	49.915	39.579	263	79,3	3,5
	2007	35.051	28.188	216	80,4	-28,8
	2008	43.424	36.722	275	84,6	30,3
	2009	42.799	36.902	276	86,2	0,5
	Variação 2009/02(%)	-21,85	-7,92	32,69	-	-
Total	2002	753.222	336.053	512	44,6	26,6
	2003	815.034	407.785	550	50,0	21,3
	2004	744.301	416.037	597	55,9	2,0
	2005	743.880	440.521	657	59,2	5,9
	2006	722.817	470.868	758	65,1	6,9
	2007	655.329	490.510	909	74,8	4,2
	2008	650.079	570.483	1.199	87,8	16,3
	2009	639.956	598.247	1.301	93,5	4,9
	Variação 2009/02(%)	-15,04	78,02	154,10	-	-

Fonte: SEC, MEC/INEP
Elaboração: SEC-SUPAV/DAI

Tabela 3.7
Matrículas e Estabelecimentos por Dependência Administrativa em Escolas com Biblioteca
Etapa de Ensino: Médio
Bahia 2002-09

Dependência Administrativa	Ano	Matrícula Total	Escolas Com Biblioteca			
			Matrícula	Nº de Escolas	Alunos Atendidos	
					(%)	Var.Anual (%)
Federal	2002	4.020	4.020	13	100,0	-3,8
	2003	4.035	4.035	13	100,0	0,4
	2004	3.888	3.888	13	100,0	-3,6
	2005	3.578	3.578	12	100,0	-8,0
	2006	3.936	3.936	13	100,0	10,0
	2007	4.534	4.534	14	100,0	15,2
	2008	4.914	4.914	17	100,0	8,4
	2009	5.881	5.881	17	100,0	19,7
	Variação 2009/02(%)	46,29	46,29	30,77	-	-
Estadual	2002	615.588	433.814	532	70,5	16,4
	2003	689.795	504.769	496	73,2	16,4
	2004	631.822	475.085	504	75,2	-5,9
	2005	646.004	452.332	525	70,0	-4,8
	2006	633.625	467.578	573	73,8	3,4
	2007	585.410	456.342	652	78,0	-2,4
	2008	575.970	472.721	735	82,1	3,6
	2009	572.570	457.850	730	80,0	-3,1
	Variação 2009/02(%)	-6,99	5,54	37	-	-
Municipal	2002	78.851	47.907	222	60,8	-4,2
	2003	66.700	40.860	149	61,3	-14,7
	2004	54.625	30.624	126	56,1	-25,1
	2005	41.458	20.599	92	49,7	-32,7
	2006	35.341	16.818	81	47,6	-18,4
	2007	30.334	19.741	92	65,1	17,4
	2008	25.771	18.223	96	70,7	-7,7
	2009	18.706	13.724	89	73,4	-24,7
	Variação 2009/02(%)	-76,28	-71,35	-60	-	-

Privada	2002	54.763	51.492	340	94,0	6,6
	2003	54.504	52.189	334	95,8	1,4
	2004	53.966	49.057	317	90,9	-6,0
	2005	52.840	47.136	320	89,2	-3,9
	2006	49.915	46.894	348	93,9	-0,5
	2007	35.051	34.000	282	97,0	-27,5
	2008	43.424	42.883	358	98,8	26,1
	2009	42.799	42.015	350	98,2	-2,0
	Variação 2009/02(%)	-21,85	-18,40	2,94	-	-

Total	2002	753.222	537.233	1.107	71,3	13,0
	2003	815.034	601.853	992	73,8	12,0
	2004	744.301	558.654	960	75,1	-7,2
	2005	743.880	523.645	949	70,4	-6,3
	2006	722.817	535.226	1.015	74,0	2,2
	2007	655.329	514.617	1.040	78,5	-3,9
	2008	650.079	538.741	1.206	82,9	4,7
	2009	639.956	519.470	1.186	81,2	-3,6
	Variação 2009/02(%)	-15,04	-3,31	7,14	-	-

Fonte: SEC, MEC/INEP

Elaboração: SEC-SUPAV/DAI